

國立臺東大學
大學校院通識教育暨第二週期系所評鑑

美術產業學系自我評鑑報告

聯絡人：_____施 能 木_____

聯絡電話：_____089-517780_____

電子郵件：_____sanwood@nttu.edu.tw_____

系所主管：_____（簽章）

摘 要

本系因應學校發展與國家人才需求，於 96 學年度轉型與更名為「美術產業學系」，五年以來本系以嚴謹的態度落實在教學品質及內容、學生輔導事務與學術專業表現上進行規劃與改善，同時針對產業需求及國家政策發展與改進課程規劃與教學內容，引入業界師資的實務教學，積極與在地產業進行產學合作計畫。以確保本系學生在一個優質的學習環境中，獲得各類的學習活動與相關輔導協助，學生具備專題研究與製作的統整能力，同時表現於各類不同形式的產出。本系轉型之後，僅有一屆畢業生，學生就職後的各項表現均受到雇主的 support 與肯定。

導 論

一、美術產業學系（含在職碩士專班）之歷史沿革

本系前身為國立臺東師範學院初等教育學系美勞教育組，自民國 85 年設定美勞教育學系，共有十一屆畢業生，主要培養藝術領域專業師資人才。

因應學校發展及時代潮流、社會局勢的改變，本系於 96 學年度改名為「美術產業發展學系」，97 學年度起再改名為「美術產業學系」，本系的體質從師資培育轉為美術產業的發展方向，結合與發展圖像及數位兩個領域，以培育多元與深度均衡發展的藝術專業才，兼備資訊科技與藝術的整合專業能力。本系，同時於 96 學年度成立「美術產業碩士在職專班」（夜間班），提供台東地區各類在職人士進修碩士學位。

本系現在專任教師 9 位，分別具有美術史與理論、水墨創作、陶藝、繪本、電腦動畫、數位藝術、多媒體、版畫等專長。教師群學歷均畢業於國內外大學，臺灣師大、臺南藝大、臺東大學、文化大學、西班牙塞維亞大學、英國東英格蘭大學、舊金山藝術學院等國內外知名校系，教學認真且教授其學術專長的領域。

二、自我評鑑情形

（一）自我評鑑過程

本系於 100 年 5 月 31 日召開美術產業學系 99 學年度第 2 學期第 2 次

系務會議，成立「評鑑指導委員會」，成員有校內教師 4 人，校外委員 2 人，之後陸續召開四次系務會議（100 學年度第 1 學期第 1 次系務會議、100 學年度第 1 學期第 2 次系務會議、100 學年度第 1 學期第 3 次系務會議、100 學年度第 1 學期第 4 次系務會議）討論自我評鑑報告書及評鑑初評作業相關事宜。

100 年 12 月 14 日辦理自我評鑑，邀請評鑑指導委員會的兩位校外委員：蘇振明（臺北市立教育大學視覺藝術系教授）、趙宏榮（創易數位設計股份有限公司負責人）協助本系進行自我評鑑，之後於 100 年 12 月 20 日召開 100 學年度第 1 學期第 5 次系務會議，針對兩位校外委員所提供的意見進行檢討與修正。

（二）自我評鑑結果

本系對於五個項目之自我評鑑，皆能達到評鑑指標的要求。尤其在項目二「教師教學與學習評量」、項目三「學生輔導與學習資源」，評鑑委員的意見為「從 2010-2011 年之畢業畫冊成果，可以明確見證近兩年來之學生學習成果大有成長，並逐步接近於本系之辦學理念。」、「教師在自編講義與編製數位教材方面頗為成果」、「產學合作平台、育成中心是一個很重要的單位，透過此平台可以讓學生實際進行設計案的實作，透過與業界的合作，結合設計實務與學術研究來提升學生的創作水準。」，足可見由於教師的熱忱及投注，在教學資源、實務教學等方面都能有顯著的成果。

評鑑項目

項目一【目標、核心能力與課程設計】

一、現況描述：

(一)設系緣起

本系的前身為「美勞教育學系」(隸於師範學院)，從 96 學年度更名為「美術產業學系」(改隸於人文學院)，轉型為「美術產業人才培育」的教育機構，以更專業的美術基礎養成訓練，更積極培育美術產業創意人才，進入美術產業相關事業。於課程設置「圖像」、「數位」兩個學群課程，啟發學生創意與創造力，使其可至社會美術專業、數位產業、繪本產業及出版產業等就業。同時，以產業化、數位化、在地化、專業化，積極與臺東在地美術相關機構與產業進行合作，發展具深度與廣度的在地美學與產業，建立美術產業學系的學術專業與在地的產業服務，以達永續經營的境界。

(二)辦學理念

有關本系的辦學理念敘述如下：

- 1.多元美術專業人才培育：隨著政府的文創產業政策，美術產業不再侷限於傳統的藝術產業，而是需要結合當地文化創意，開拓多元的創意產業。美術人才的培育必須順應時代潮流，本系以『多元美術專業人才的培育』作為辦學的核心理念。
- 2.發展數位媒體藝術美學：藉由電腦來呈現的數位媒體藝術已廣泛運用於各種產業，本系致力於培養具美學設計專業的數位媒體創作藝術人才，擅用電腦科技創作，使數位藝術創作普及化及產業化。
- 3.在地美術專業人才培育：臺東地區擁有多元豐富的南島文化及原住民藝術，更有國立史前博物館、臺東生活美學館、臺東美術館等藝術文化推廣機構，可以預期東部地區藝術發展的願景。本系作為臺東地區唯一美術人才培育大學，將擔負在地美術專業人才培育的責任。
- 4.開發兒童文學圖像新領域：臺東大學兒童文學研究所自民國 86 年成立以來，開拓了兒童文學領域並建立起學術地位。本系與兒童文學研究所合作，致力於發展兒童圖像的研究，以繪本結合策展、數位媒體與動畫作為研究方向。

(三)配合學校四大願景之發展策略

本系配合學校發展四大願景所訂定的發展策略如下：

- 1.教育卓越：透過系專門課程，以系統化、一貫化培育專業的藝術人才，培養學生專業的知能及素養。由基礎課程奠基，重視基本技巧與觀念；專業課程，則強化學生圖像及數位兩方面學養，最後經由統整課程及工作室統合學生創作、想像的能力。另外，落實畢業審查制度，督促學生學習，期望未來一畢業即能積極投入就業市場。
- 2.關懷社會：本系為臺東地區唯一美術人才培育大學，擔負推動臺東發展及服務地方的責任。因而積極鼓勵系上教師帶領學生走出校園，配合各級政府單位與機構，如臺東縣政府文化處、國立臺灣史前文化博物館、臺東生活美學館等藝術文化推廣機構，提供教師及學生發揮美術專才，落實關懷社會及服務社會。同時，鼓勵教師、學生參與臺東在地中小企業的合作案，活用現有多元豐富族群的文化資產，以及促進在地產業的發展。
- 3.深耕研究：整合東部地區特有、豐沛的南島文化、觀光資源積極向教育部、原住民委員會、文化建設委員會、國科會等機構爭取合作研究計畫。結合在地美術人才資源及國立史前博物館、臺東生活美學館、臺東美術館等機構，發展為東部的美術教育、整合、推廣、研究和資源中心。
- 4.國際化：積極鼓勵學生參與國外交換學生計畫，擴增學生的國際視野與經驗。同時，透過國際性交流將地區性藝術與文化，推廣到國際市場，增加東部地區藝術創作能見度，強化美術創意與產業國際性交流，並輔導學生參加國際性競賽及展覽。

1-1 運用適合的分析策略以擬定發展計畫之結果為何？

一、SWOT 分析

廣泛蒐集國家發展政策、產業發展趨勢及其他相關資料，然後進行本系發展的 SWOT 分析，其內容如表 1 所示：

表 1 臺東大學美術產業學系發展 SWOT 分析

| 分析面向 | | 內容 |
|------|------|---|
| 內部條件 | 優勢 S | <ol style="list-style-type: none"> 1. 配合國家文化創意人才發展政策，營造優質的學習環境及提供多元的各類學習活動，藉由培育文化創意專業人才，以因應文創產業人才需求。 2. 本系自 96 年 9 月遷至知本校區後，有充足的教學與學習空間，重新規劃與購置軟硬體設備，已能符合教學與學習的專業使用需求，且具有一定的水準。 3. 本系專任教師隨著退休、離職而新聘教師更替，目前具圖像專長教師四位，數位專長教師三位，師資專長符合本系發展圖像、數位學群課程的需求。 4. 課程設計區分為基礎課程、產業課程、統整課程、工作室課程，提供學生各類理論與實務的學習機會，以培美術產業相關人才。 5. 台東設有國立臺灣史前文化博物館、台東美術館、生活美學館、台東兒童故館等多個文化機構，可提供教學與學習上的資源及相關實習機會。 |
| 內部條件 | 劣勢 W | <ol style="list-style-type: none"> 1. 少子化趨勢衝擊，加上臺東區位不利，招生越趨困難。 2. 專任師資招募不易，兼任師資交通往返不便或時間難以配合。 3. 轉型後需要產業相關設備，受限於學校經費與資源不足，仍需透過校外計畫補助以添購部分設備。 4. 國內新設美術相關科系眾多，招生競爭激烈，本系在各方條件下難以招收到素質優良的學生。 |
| 外部條件 | 機會 O | <ol style="list-style-type: none"> 1. 臺東擁有臺灣六大原住民族群，具有多元豐富族群文化資產，可創造出具有族群特色的圖像藝術產業。 2. 因文創法的立法，促進地方文創產業的興起，結合圖像與數位相關產業可帶動臺東文化、觀光產業，而讓美術產業與在地產業相輔相成。 3. 客製化的文創商品在市場異軍突起，讓本系師生可與在地產業作產學合作案，讓師生得以參與產業相關活動。 4. 結合本校兒童文學研究既有學術地位及資源以發展圖像語言，可使語文和圖像相互結合，發展繪本、漫畫、動畫等形式是廣泛被使用的圖像語言，可作為各種領域的傳達工具，而創造出人類另一種新文化。 5. 結合圖像與數位的創作，創造出具美學設計的文創商品，或以數位媒體呈現相關藝術創作或作品，可培育出具數位媒體專業素養的創作人才。 |
| 外部條件 | 威脅 T | <ol style="list-style-type: none"> 1. 臺東地處偏遠，與產業界交流合作不易。 2. 臺東人口逐年劇減，在地學生不願就讀臺東大學，而外地學生因地理位置而降低就讀意願。 3. 臺灣人口因少子化現象嚴重，因此招生即面臨激烈競爭；同時在學生報到率及入學成績有逐年減少的趨勢。 |

二、廣納關係人各類意見與想法

本系定期召系務會議，全體教師與會及提供各類意見、想法，為本系發展檢討創新及改進。系學會則定期、不定期反應系上學生們的意見及想法；學生對於課程教授方式若有寶貴意見，均可自由向教師反應，教師將依學生要求做適時彈性的調整，以達到良好的師生互動。再者，學生們於班會所反應的意見與想法，亦會透過班級導師於系務會議提出，同時於系務會議裡作充分的討論與處置。

本系同時也透過新生入學考試的問卷蒐集新生的意見與想法，透過親師座談蒐集家長的意見與想法，透過業界訪談蒐集學生畢業雇主的意見與想法，並且於系務會議討論與處置。

三、定期系務會議擬定發展計畫

本系將定期召開系務議，參會人員除全體教師外，亦有系學會會長與會。同時，將蒐集的資料提供給與會師生，同時根據學校整體發展方針、人文學學院發展方向，於會議中透過充分的分析與討論，擬定本系的發展策略，然後再訂研擬近中長程發展計畫，以及各類的發展計畫，以利本系的改進與發展。有關本系的發展策略如下：

- 1.確認圖像與數位產業為本系發展目標與特色，建立本系學術及美術產業領導地位。
- 2.發揮學習及經驗傳承上縱向連貫的師徒制精神，以工作室、各類學習活動來連結不同年級學生的學習經驗，建立有機體教師及學生的個人或團隊，具有一種能夠自我成長的機制，在教學、研究、實習和產業上相互支援、溝通、合作，培育產業的專業倫理與知能，進而與在地及國際接軌。
- 3.積極提升本系的競爭力，不僅加強課程與教學的品質，同時以各種有利的招生方式吸引有興趣、專長、志同的學生就讀本系，以便在起跑點上取得利基。
- 4.善用兒童文學研究所既有的資源及條件，共同在故事、漫畫、繪本、動畫、策展...等的教學進行合作，使文字和圖像語言作整合性發展，增進學生的競爭力。
- 5.利用無弗遠至的網路以彌補地理位置的限制，作為教學與學習活動、產業資訊...等有利工具。同時，提供學生產業實務的學習機會，使學生可多元且全面性的學習活動中，累積實務經驗及驗證自己的專業能力。

佐證資料：

1-1*1.系務會議組織辦法。

1-1*2.本系討論近中長程發展計畫相關會議。(現場提供)

1-1*3.本系近中長程發展計畫。

1-1*4.98 學年度申請入學問卷。(現場提供)

1-1*5.99 學年度申請入學問卷。(現場提供)

1-1*6.100 學年度申請入學問卷。(現場提供)

1-1*7.國立臺東大學美術產業學系新生家長座談會邀請函。(現場提供)

1-1*8.99-100 學年度新生家長座談會活動照片。(現場提供)

1-2 依據教育目標與結合大學人才培育功能與國家產業人才需求，訂定學生核心能力之作法與結果為何？

本校學生核心能力指標的訂定，最早於 97 學年度第 1 次臨時教務會議、課程會議（97.09.05）決議要各系所訂定學生基本能力指標。本系根據系的教育目標、國家產業人才的需求，透過系務會議訂定學生核心能力指標，其內容說明如下：

一、系的教育目標

- 1.培育多元的美術創作專業。
- 2.整合資訊科技與藝術的專業
- 3.結合及發展圖像與數位產業。
- 4.融合東臺灣原住民圖像藝術產業。

二、國家產業人才的需求

政府於 2009 年重新組織文創推動小組，並選定電視、電影、流行音樂、數位內容、設計及工藝，做為文創業的六大旗艦產業。這六項產業，都是相當具有市場潛力的產業。而這六項產業是需求大量藝術專業人才，此正與本系教育目標相符合，同時本系教育目標也符合國家文創產業人才培育的目標與需求。

三、訂定核心能力指標過程

在 97 年 9 月 30 日透過 97 學年度第 1 學期第 2 次系務會議提出了本系核心能力的最早雛形版本，期間透過 97 學年度第 1 學期第 3 次系務會議、97 學年度第 2 學期第 2 次系務會議、99 學年度第 1 學期第 1 次系務會議的修訂，同時根據系所發展理念、大學人才培育功能以及國家產業人才的需求等來訂

定其核心能力指標。目前本系的核心能力指標分別為：

- 1.具備多元的美術創作專業能力。
- 2.具備整合資訊科技與藝術的專業能力。
- 3.具備結合圖像與數位創作產業化能力。
- 4.具備設計及出版產業規劃能力。

本系召開系務會議訂定畢業生的畢業門檻項目及審查表格，以檢核畢業生是否達成核心能力指標。

佐證資料：

- 1-2*1.變更系名計畫書。
- 1-2*2.討論核心能力的會議紀錄。
- 1-2*3.核心能力與畢業門檻審查表格

1-3 教育目標與核心能力之宣導機制與師生對其瞭解程度為何？

本系對於教育目標與核心能力的宣導機制從 100 學年度開始正式施行，其採用的機制作法如下圖所示，其詳細說明內容如圖 1 所示：

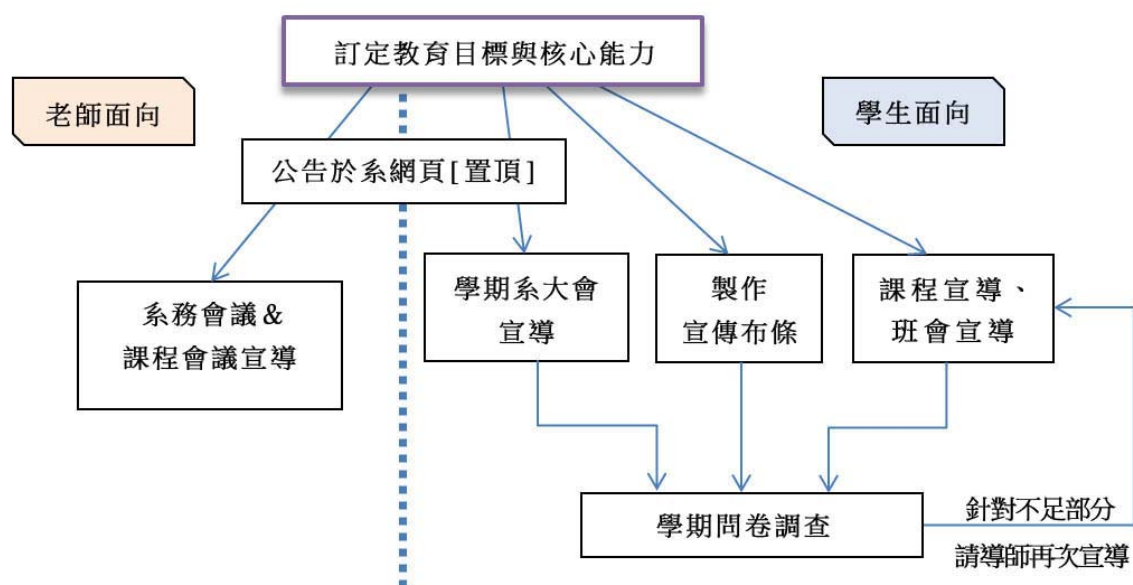


圖 1 美術產業學系教育目標及核心能力宣導方式

一、定期宣導機制

本系定期召開系務會議、課程會議，參會人員除全體教師外，亦有系學會會長與會，針對本系教育目標與核心能力進行宣導，因為上述兩項的訂定皆

有系務會議全體人員參與討論與制定，所以教師們對教育目標、核心能力均有一定的瞭解。

本系於期初、期末召開系大會，與會人員除全體學生外，亦有系主任與教師與會，針對本系教育目標與核心能力均會列入宣導項目內，讓學生們瞭解系的教育目標與核心能力，普遍對此兩項均有一定的瞭解。同時透過班會時間，請各班級導師加強宣導。

二、課程宣導機制

配合學校教務處所發的新版授課大綱格式，教師們在編寫授課大綱時必須將核心能力指標列入，同時敘述核心能力指標的配分比率。教師們在課程開始之初，均會向學生們敘述該課程內容所欲達成的核心能力指標及在各項指標所佔的比率，藉由說明內容讓學生們瞭解本系的核心能力指導項目，學生們均可清楚課程與核心能力指導的關係。

三、不定期宣導機制

利用學生們舉辦各項活動期間，於活動致詞時宣導系的教育目標與核心能力指標的內容，加深學生們的記憶與瞭解。製作本系教育目標與核心能力的宣傳布條，放置於學生們較常經過與上課的地點，讓學生們可以熟悉而瞭解。

佐證資料：

1-3*1.期初、期末系大會的照片。(現場提供)

1-3*2.新版授課大綱。

1-3*3.教室內及半戶外展示廳懸掛教育目標與核心能力的布條照片。(現場提供)

1-3*4.系上網頁的教育目標與核心能力擷取。(現場提供)

1-4 依據核心能力進行課程規劃與設計之機制運作與結果為何？

本系依據核心能力、師資資源、在校生意見、產業發展趨勢、畢業生意見、課程委員審查意見等資料，透過課程會議、系務會議的召開，藉由全體教師、學生代表的充分討論而形成決議，以進行本系課程規劃與設計，有關本系依據核心能力進行課程規劃與設計的機制如圖 2 所示。其運作情形與結果的說明如下：

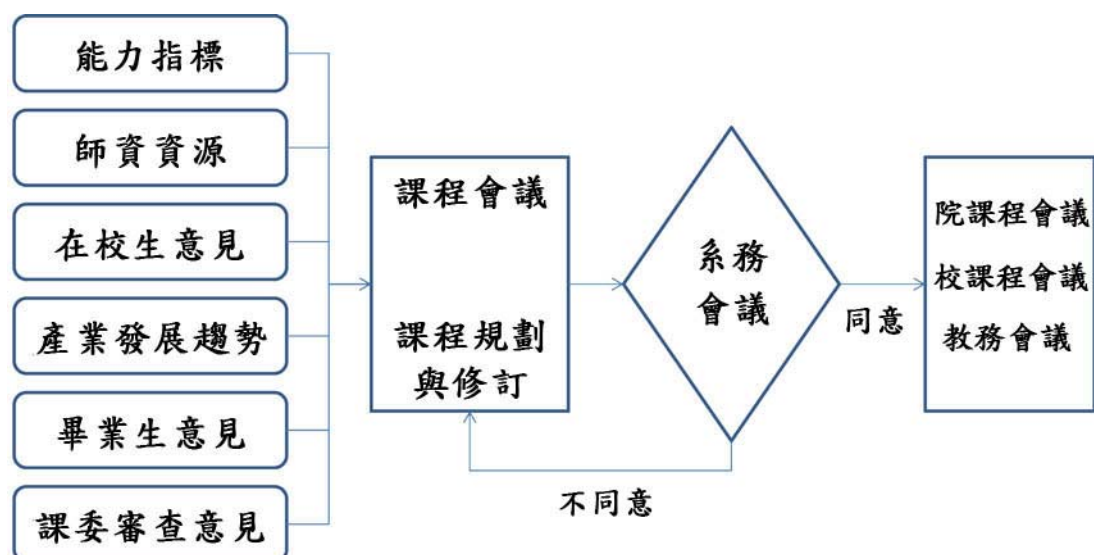


圖 2 美術產業學系依據核心能力進行課程規劃與設計機制

一、轉型前之課程規劃與設計機制

本系的前身為「美勞教育學系」(85 學年度至 99 學年度)，配合學校改制綜合大學政策，自 96 學年度從師範學院改隸於人文學院，同時更名為「美術產業學系」，本系從師資培育的學系變更成非師資培育的學系。因應國家產業人才的需求、學校改制政策、學系必須轉型等因素，本系於 94 學年度起便積極召開多次系務會議與課程會議，討論「美術產業學系」的教育目標、核心能力及課程架構。經二年多次的系務會議的討論，以及校外課程諮詢委員的修正意見，確定出本系的教育目標與核心能力指標，再依據上述兩者進行課程規劃與設計，終而訂定美術產業學系 100 級的課程綱要。

二、轉型後課程實施的適當調整機制

本系轉型為「美術產業學系」之後，專門課程的規劃與設計機制係由系全體教師及系學會會長所組成的課程委員會負責，系主任為當然召集委員，負責規劃每一學期本系新開課程事宜，委員會依照能力指標、師資資源、學生意見與需求、產業發展、畢業生意見等，討論開設或刪減本系課程，以求達成教育目標、核心能力指標及學生需求等，因此適時適當調整本系的課程規劃與設計。

佐證資料：

1-4*1.98-100 學年度課程會議一覽表。(現場提供)

1-4*2.98-100 學年度本系開課一覽表。(現場提供)

1-4*3.100 學年度入學學生課程綱要。

1-4*4.「國立臺東大學服務學習教育實施辦法」。

1-4*5.「國立臺東大學學生畢業外語能力標準實施計畫」。

1-5 課程地圖建置與實施情形為何？

一、課程地圖的建置

本校課程地圖的建置是由教務處在 98 學年度統一進行系統平台的採購，再由系所根據系統平台的功能架構來建置課程地圖的相關資料。

本系召集課程委員會，以確認各年級的課程架構、核心能力指標的配合比率、職業類別與課程的關係、升學與課程的相關資料等諸多資料。再據網路地圖後臺管理操作手冊的說明，分別鍵入上述各類資料於平臺系統之內，並且同時針對所鍵入資料進行校對與修正，以確保所鍵入平臺內資料的正確性。然後，經系辦公室助理與教務處課務組作確認，以便再匯入系統之中。

本系系辦公室助理於每學年之初，針對新年級的課程綱要與核心能力、職業、升學等資料，建置新年級的課程地圖。同時，針對系課程委員會所增刪的課程，進行相關資料的更新與增刪，以確保本系課程地圖的正確性與運作。

二、課程地圖的維護與推廣

本系的課程地圖已全數依學校購置的平臺系統建置完成，學生們可以透過學校首頁內的「課程地圖」的連結，進入臺東大學的課程地圖系統，並且可查詢本系的各類課程與核心能力、職業、升學的相關資料。

在課程地圖的推廣期間，教學與學習中心也規劃了課程地圖系統的操作訓練課程，系所也安排了 4 名種子學生去參與相關訓練講習，並由這些種子學生針對本系的教學或是課輔 TA 進行講習，透過這種滾雪球的方式來進行課程地圖平台的推廣與傳承；同時也讓本系各班級導師利用班級課程來進行課程地圖的介紹，讓各年段的學生可以瞭解課程地圖的功能操作；透過課程地圖平台的功能，師生可以更應處地掌握整體的課程架構，尤其是該平台透過學員已修習課程所獲得的基本能力雷達圖，讓學生可以瞭解其學習發展的優劣勢及其應補強之處，本系的課程地圖建置以及相關推廣機制如圖 3、4 所示。

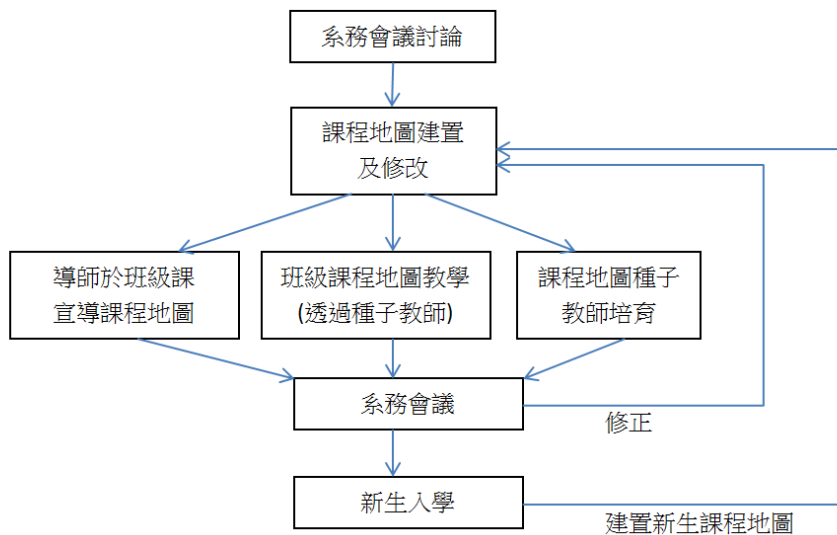


圖 3 課程地圖建置與推廣機制



圖 4 美術產業學系課程地圖網頁之截圖

佐證資料：

1-5*1.本系課程地圖相關會議紀錄。(現場提供)

1-5*2.課程地圖網頁擷取。

1-5*3.課程地圖後臺網頁擷取。

1-6 依據第一週期系所評鑑結果與建議，確定教育目標並擬定發展計畫之結果為何？

本系於 95 學年度接受系所評鑑時，評鑑委員所提建議：「本系名稱其概念領域太寬廣，宜在美術產業領域與特質要素加以聚焦定標，並結合概念圖示，以方便師生共識、招生宣傳、新生選課之應用」。

自 96 學年度起依據評鑑委員建議事項，將本系「美術產業」領域與發展特色定焦為「圖像」與「數位」產業，以專業化、在地化、數位化、產業化的作法，實現系的發展目標與適應產業的發展潮流。圖像與數位的結合，可以發展繪本、漫本、數位媒體、動畫、文創商品...等形式，在臺灣尚未有專門培育此類人才之大學系所，本系可以進行卡位而提供美術相關產業的人才需求，有關本系的發展課程架構如圖 5 所示。同時，依據第一週期系所評鑑委員的改善意見，訂定本系的發展特色如下：

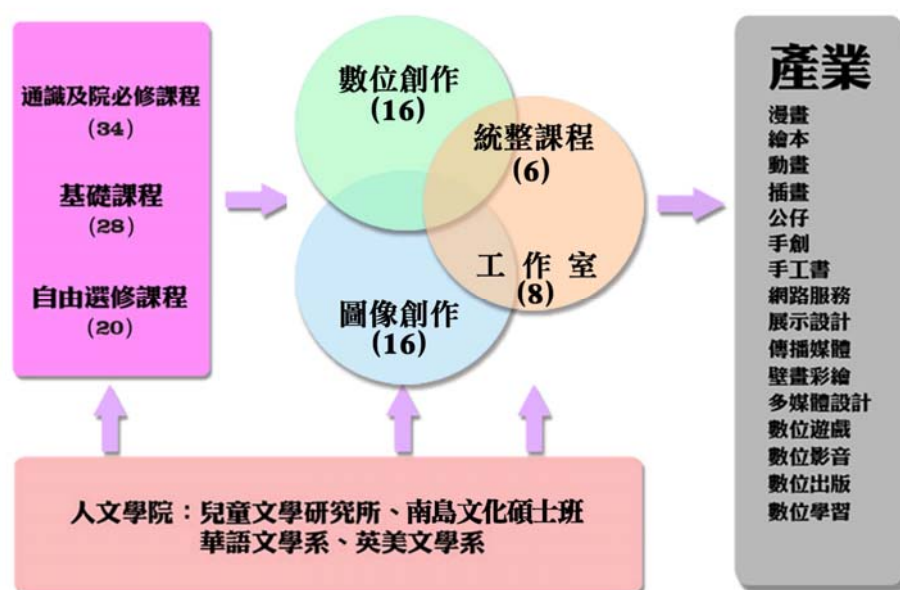


圖 5 美術產業學系發展課程架構

一、本系發展特色：

- 1.務實開放的學群制度：藉由圖像、數位兩個學群課程，啟發學生創意與想像，從而發揮學生的創造力。從基本技巧與觀念的基礎課程、以及專業能力培養為導向的專業課程，到以統合能力暨獨立創作為目標的統整課程，將藝術人才培育過程系統化、一貫化。強調深度及多元選擇性，鼓勵學生依興趣及志向選課，工作室課程打破同年級開課的限制，使上下年級同學有縱

向經驗傳承及交流的機會，充分發揮教學和學習的功能。

- 2.多元與深度均衡發展：培育以文創產業需求為導向的高水準專業人才，從基本技巧、創作觀念、洞察產業趨勢、藝術市場的迭變、並結合圖像及數位的整合，本系開設繪畫、繪本、插畫、漫畫、電腦動畫、數位媒體、造型等課程，培育兼具多元及專業能力的美術人才。
- 3.深耕臺東地區文化發展：臺東大學為臺東地區唯一一所大學，本系有義務與責任發展在地化的地區性美術產業，東部地區擁有獨特的區域性文化與多元的原住民藝術，本系將運用當地豐沛的文化資源，發展具深度與廣度的地區性美學與產業。
- 4.結合兒童文學研究所，開拓新的兒童圖像語言：臺東大學兒童文學研究所，開拓了兒童文學領域並建立起學術地位，本系結合兒童文學研究所，以視覺圖像和文字發展出「兒童圖像語言」，開拓另一種書寫和閱讀的學術與美術新領域，提昇國內兒童出版品的美學水準。
- 5.善用數位媒體，開拓美術產業市場以數位藝術、電腦動畫與數位媒體等專業課程，培育具現代媒體專業的動畫及數位媒體創作人才。整合多媒體科技與藝術美學領域，善用電腦藝術科技，使藝術產品創意普及化及國際化。。

二、本系教育目標：

經過多次系務會議討論與決議，確定本系的教育目標為：

- 1.培育多元的美術創作專業。
- 2.整合資訊科技與藝術的專業。
- 3.結合及發展圖像與數位產業。
- 4.融合東臺灣原住民圖像藝術產業。

同時，推動自我評鑑改善組織小組與改善機制，擬定相關的改善與發展計畫和進程、策略，依改善內容成立小組和分配工作，將本系人力作最大和有效的發揮，及能夠按時完成任務。本系於次年再度接受系所評鑑，被評定為「通過」。

佐證資料：

1-6*1.二次評鑑通過公文及認可證書。

1-6*2.95 年度大學校院系所評鑑追蹤評鑑改善情形檢核結果。

二、特色：

(一)發展特色

依據第一週期系所評鑑委員的改善意見，訂定本系的發展特色如下：

- 1.務實開放的學群制度。
- 2.多元與深度均衡發展。
- 3.深耕臺東地區文化發展。
- 4.結合兒童文學研究所，開拓新的兒童圖像語言。
- 5.善用數位媒體，開拓美術產業市場：

(二)目標、核心能力與課程設計

本系根據國家文化創意產業人才的需求，配合學校發展四大願景，訂定本系四項教育目標，其內容敘述如下：

- 1.培育多元的美術創作專業：培育具有美術創作基本能力、洞察社會趨勢、因應時代潮流、藝術產業市場的迭變，兼具多元及專業能力的高水準藝術創作人才。
- 2.整合資訊科技與藝術的專業：配合資訊媒體時代思潮，整合尖端科技與數位媒體，培育具現代專業的數位及美術創作人才，開拓藝術產業市場，使藝術創意產品產業化。
- 3.結合及發展圖像與數位產業：結合圖像與數位的產業，並整合本校兒童文學研究所教學研究資源，開拓圖像書寫和閱讀的產業新領域及建立學術地位。
- 4.融合東臺灣原住民圖像藝術產業：臺東擁有臺灣六大原住民族群，運用多元豐富族群文化資產，結合地方政府和研究推廣單位，創造出具有族群特色的圖像藝術產業。

本校學生核心能力指標的訂定，最早於 97 學年度第 1 次臨時教務會議、課程會議（97.09.05）決議要各系所訂定學生基本能力指標。本系根據系所發展方向以及教育目標，同時經由多次系務會議以訂定出四項學生核心能力指標，其內容說明如下：

- 1.具備多元的美術創作專業能力。
- 2.具備整合資訊科技與藝術的專業能力。
- 3.具備結合圖像與數位創作產業化能力。
- 4.具備設計及出版產業規劃能力。

在課程規劃與設計上，所有課程均透過系課程會議、系務會議討論與決定；對於整體課程規劃部分，課程會議在進行前會由系辦先搜集相關學生意見、產業發展趨勢、畢業校友意見、家長意見、先前課程委員的審查意見及核心能力指標，讓校內課程委員綜整這些意見與建議後，搭配師資專長進行課程規劃的修訂與調整，在達成課程規劃與設計的共識後，送院課程會議、校課程會議進行審議，最後再送交教務會議進行核定後實施。同時透過各種宣傳機制向師生宣導教育目標、核心能力指標，建置本系的課程地圖，學生可藉由學校首頁內的「課程地圖」的連結，進入本校課程地圖系統，查詢本系各類課程與核心能力、職業、升學的相關資料。

三、問題與困難：

- (一)近年來有關少子化的問題以致大學入學人數持續降低，預估在未來三至五年內將出現招生不足情況，對於系招生作業將產生一定程度的影響。
- (二)受限於學校經費與資源的不足，產業相關設備不易購置，同時維護廠商均在外縣市，基本維護工作不易進行。
- (三)本系轉型已五年，在教育目標、核心能力指標的訂定，須視畢業生表現、實際教學及學生學習等情況進行修正、調整，以符合產業相關人才的培育需求。
- (四)教務處限制系所開課之總時數，本系每學期開課總時數為 72 學分，此舉嚴重壓縮本系專業選修課程之開課空間。

四、改善策略：

- (一)將申請入學比率調高，同時透過加考術科，而讓他們可實際察看本系的教學環境與設備；同時在交通與交待提供相關的服務，讓考生與家長增加對本系的認同，而提高就讀本系的意願。而對學測入學、繁星計畫的考生，透過資料寄發及電話訪談增加其對本系的瞭解，以增加就讀本系的意願。
- (二)藉由持續向教育部申請相關的計畫，透過計畫經費的補助增購相關的產業設備；同時也利用系的回饋金與會計室交換設備費，以獲得金額較大的設備費，以購置本系通用型的產業相關設備。同時，透過產業設備使用的工作坊，教導本系師生正確使用設備及相關維護工作，以增加設備的妥善率。
- (三)持續關注教學情況及學生學習狀態，適時召開會議，並邀請學生提供更多有關核心能力以及課程規劃的意見，同時配合產業界專家或是畢業校友的

回饋意見來進行必要的調整或改進，使核心能力指標能符合本系發展理念、師生期待及產業需求。

(四)系已於 100 學年度第 1 學期向教務處提出開課鐘點數的檢討方案，提出本系在開課總時數的實際需求（由每學期 72 鐘點數提高至 86 鐘點數），以利本系在規劃開課時更符合課程綱要的需求，同時讓學生針對個人學習興趣、未來職涯發展等，提供更多的修課選擇與進路。

項目一【目標、核心能力與課程設計】總結

經各項參考效標之敘述，本系在評鑑項目一之「目標、核心能力與課程設計」中，可綜合顯示本系在目標、核心能力及課程設計上皆具有整體之銜接性與關聯性，說明如下：

(一)增進學科間的統整性

本系前身為美勞教育學系，於 96 學年度更名為「美術產業學系」，轉型為「美術產業人才培育」的教育機構，積極培育美術產業創意人才。在課程設置「圖像」、「數位」兩個學群課程，啟發學生創意與創造力，促其可至社會美術專業、數位產業、繪本產業及出版產業等就業。

透過各類宣導機制，讓師生們瞭解本系教育目標與核心能力，同時利用課程地圖使其瞭解各類課程的銜接性與關聯性，讓學生們清楚瞭解課程與核心能力的關係。再者，依據家長意見、學生需求及產業人才培育趨勢等，本系課程委員會會適時適當地調整本系的課程規劃與設計，以讓教育目標、核心能力及課程設計上具有整體的銜接性與關聯性。

(二)強化與在地的連結性

本系以產業化、數位化、在地化、專業化等作為，積極與臺東在地美術相關機構與產業進行合作，發展深度與廣度的在地美學與產業，建立美術產業學系的學術專業與在地的產業服務，以達永續經營的境界。

本系藉由定期宣導機制、課程宣導機制及不定期宣導機制，讓師生們瞭解教育目標、核心能力及課程設計間的銜接性及關聯性。以更專業的美術基礎養成訓練，積極培育美術產業創意人才，同時與在地美術相關機構與產業進行合作，讓學生們得以順利進入美術產業相關事業工作。

項目二【教師教學與學習評量】

一、現況描述：

(一)教師結構多元且均衡

本系現有專任教師 9 位，教授 2 位，副教授 2 位，助理教授 5 位，具有博士學位 5 位，而 2 位博士班進修中，即張溥騰老師已於 97 學年度起至國立臺灣科技大學工商業設計博士班進修，吳梓寧老師已於 99 學年度起至臺南藝術大學藝術創作理論研究所博士班進修。本系師資中除自美勞教育學系時期已任教的教師們外，後也有因應本系的轉型而聘任具產業界經驗的教師，同仁彼此間互動良好，且會分享教學研究經驗，此均有助本系正向的發展。

本系 9 位專任教師中，林永發老師具美術教育、水墨創作、書畫理論、藝術行政學術專長；陳錦忠老師具陶藝、雕塑、影像符號學學術專長；姚惠滢老師具彩墨畫、繪本創作學術專長；施能木老師具電腦多媒體應用設計、數位多媒體應用設計學術專長；林芊宏老師具美術史、藝術理論、兒童繪本學術專長；卓淑敏老師具兒童文學、繪本研究、偶戲學術專長；張溥騰老師具電腦動畫、影片視覺特效、數位電影學術專長；吳梓寧老師具數位藝術、多媒體創作、空間裝置、造型藝術學術專長；楊安東老師具水墨畫、素描、版畫學術專長。其中，楊安東老師（Anton Cavrilov）是具俄羅斯國籍的外籍教師，對於本系的國際交流可注入新的活力。本系具備健全穩定的專任教師結構，且教師學術專業多元化。

(二)依教師專長開授課程

每位專任教師皆依學術專長，並配合本系教育目標開授相關課程，且能滿足學生的學習需求。同時，本系每學年均能依照課程大綱開設各選修課程，由具相關學術專長的教師進行授課，以提供學生一個相當穩定的學習環境。

本系課程之規畫，具備藝術理論與創作均衡之架構，以培育文化創意產業與美術創作專業人才為教學目標，課程特色透過專業化、數位化、在地化之美術創作專門課程，發展融合「圖像」與「數位」產業的創作專業人才培育。而本系課程與教學大致區分為四類，其說明內容如下：

- 1.基礎課程：陶冶並奠定廣博的知識基礎，作為專業創作與專門課程的準備。
- 2.產業課程：產業課程中分設有「圖像創作」與「數位創作」兩個類別，因

應政府推動文化創意產業與數位內容、數位典藏等領域的發展目標，培養圖像與數位創作結合的專業知識、技能和專業精神，並積極發展漫畫、插畫、繪本等國內特色產業的作品產能與產學合作機會。

3.統整課程：增進學生跨學科的統整能力與專案實作的專業知能，搭配各種學術演講、展覽、服務性活動、工作坊與研習營等，讓學生具備統整的能力。

4.工作室課程：由本系專任教師開設各具發展特色的工作室，以師徒制方式進行教學，讓師生間得以進行經驗傳承，同時各工作室配置有獨立工作空間，提供同學在課餘進行藝術創作、研究和同儕互相切磋、學習的空間和環境。

2-1 專、兼任教師之數量與學術專長，符合系所、學位學程及在職專班教育目標及滿足學生學習需求之情形為何？

本系現有專任教師 9 位，教授 2 位，副教授 2 位，助理教授 5 位。其中，楊安東老師（Anton Cavrilov）是具俄羅斯國籍的外籍教師，對於本系的國際交流可注入新的活力。有關教師學術專長包含美術教育、水墨創作、書畫理論、藝術行政、陶藝、雕塑、影像符號、彩墨畫、繪本創作、電腦多媒體應用設計、數位多媒體應用設計、美術史、藝術理論、兒童繪本理論、兒童文學、繪本研究、偶戲、電腦動畫、影片視覺特效、數位電影、數位藝術、多媒體創作、空間裝置、造型藝術、水墨畫、素描、版畫學等，有關本系專任教師的學術專長如表 2 所示，教師均能開符合本系教育目標的相關課程，藉由教學的實施以滿足學生學習的需求。

本系於 96-99 學年度獲教育部人文教育革新中綱計畫補助（96-97 學年：數位影音與動畫設計學程；98-99 學年：數位媒體應用設計學程），計畫執行期間因應課程規劃與設計，共計聘用林明玉、冷子健、嚴淑女、蔡安智、周曉春、張嘉文、羅智軒、李哲榮等 8 位界業師資，將產業的實務經驗帶入課程教學之中，讓理論與實務得以相輔相成，讓學生藉由教學活動學習到產業實務知識與技能。同時，本系於 96-100 學年度針對課程規劃及學生的學習需求，另外聘用兼任教師共 17 位，期望藉由兼任教師豐富的學經歷與專長，給與本系學生更多元的學習資源。

表 2 美術產業學系專任教師職稱、學歷及專長一覽表

| 職稱 | 姓名 | 最高學歷 | 專 長 |
|-----------------|--------------------------|--------------------------------|-------------------------------|
| 副教授 兼 系主任 | 施能木 | 國立臺灣師範大學 工業科技教育系博士 | 電腦多媒體應用設計 數位媒體應用設計 |
| 教 授 | 林永發 | 中國文化大學 藝術研究所碩士 | 美術教育 水墨創作 書畫理論 藝術行政 |
| 教 授 | 陳錦忠 | 西班牙國立塞維亞大學 藝術博士 | 陶藝 雕塑 影像符號學 |
| 副教授 | 姚惠潔 | 國立臺灣師範大學 藝術學碩士 | 彩墨畫 繪本創作 |
| 助 理 教 授 | 林芊宏 | 英國東英格蘭大學 藝術學博士 | 美術史 藝術理論 兒童繪本 |
| 助 理 教 授 | 卓淑敏 | 國立臺東大學 兒童文學研究所博士 | 兒童文學 繪本研究 偶戲 |
| 助 理 教 授 | 張溥騰 | 國立臺灣科技大學 設計研究所博士班進修 | 電腦動畫 影片視覺特效 數位電影 |
| 助 理 教 授 | 吳梓寧 | 國立臺南藝術大學 藝術創作理論研究所 博士班進修 | 數位藝術 多媒體創作 空間裝置 造型藝術 |
| 助 理 教 授 | 楊安東 Anton Cavrilov | 國立臺灣師範大學 美術學系創作理論組博士 | 水墨畫 素描 版畫 |

佐證資料：

2-1*1.本系專任老師 98-100 學年度所開課程一覽表。(現場提供)

2-1*2.96-100 學年度兼任老師學經歷以及所開課程一覽表。(現場提供)

2-2 專任教師之結構與流動情形為何？

一、專任教師結構均衡

本系專任教師由學校編列 9 位，現有專任教師共 9 位，包含教授 2 位、副教授 2 位、助理教授 5 位。其中有 5 位具有博士學位，2 位正在進修博士學位。本系鼓勵專任教師極積升等、進修博士學位，經過 5 年的持續努力而讓

教師結構有所提升，因此，本系專任教師結構相當均衡，同時各具不同的學術專長。有關本系專任教師結構的變動情形，如表 3 所示。

表 3 美術產業學系專任教師結構變動一覽表

| 學期 | 教授 | 副教授 | 助理教授 | 講師 | 總數 | 說明 |
|-------|-------------|---------------------|-------------------------------------|-----------------------------|-----|---|
| 95-1 | | 林永發、 陳錦忠、 姚惠滌 | 林芊宏、 羅平和 | 施能木、 張溥騰、 | 7 名 | 新進教師-張溥騰 |
| 95-2 | | 林永發、 陳錦忠、 姚惠滌 | 林芊宏、 羅平和 | 施能木、 張溥騰 | 7 名 | |
| 96-1 | | 林永發、 陳錦忠、 姚惠滌 | 林芊宏、 羅平和 | 施能木、 張溥騰、 吳梓寧 | 8 名 | 新進教師-吳梓寧 |
| 96-2 | 林永發 | 陳錦忠、 姚惠滌 | 林芊宏、 羅平和 | 施能木、 張溥騰、 吳梓寧 | 8 名 | 榮升教授-林永發 |
| 97-1 | 林永發 | 陳錦忠、 姚惠滌 | 林芊宏、 羅平和 | 施能木、 張溥騰、 吳梓寧、 卓淑敏 | 9 名 | 新進教師-卓淑敏 |
| 97-2 | 林永發、 陳錦忠 | 姚惠滌、 羅平和、 施能木 | 林芊宏 | 張溥騰、 吳梓寧、 卓淑敏 | 9 名 | 榮升教授-陳錦忠； 榮升副教授-施能木老師、 羅平和老師 薦送進修博士-張溥騰 |
| 98-1 | 林永發、 陳錦忠 | 姚惠滌、 羅平和、 施能木 | 林芊宏 | 張溥騰、 吳梓寧、 卓淑敏 | 9 名 | |
| 98-2 | 林永發、 陳錦忠 | 姚惠滌、 羅平和、 施能木 | 林芊宏 | 張溥騰、 吳梓寧、 卓淑敏 | 9 名 | |
| 99-1 | 林永發、 陳錦忠 | 姚惠滌、 羅平和、 施能木 | 林芊宏、 卓淑敏 | 張溥騰、 吳梓寧 | 9 名 | 榮升助理教授-卓淑敏 薦送進修博士-吳梓寧 |
| 99-2 | 林永發、 陳錦忠 | 姚惠滌、 施能木 | 林芊宏、 卓淑敏 | 張溥騰、 吳梓寧 | 8 名 | 教師退休-羅平和 |
| 100-1 | 林永發、 陳錦忠 | 姚惠滌、 施能木 | 林芊宏、 卓淑敏 | 張溥騰、 吳梓寧 | 8 名 | |
| 100-2 | 林永發、 陳錦忠 | 姚惠滌、 施能木 | 林芊宏、 卓淑敏、 張溥騰、 吳梓寧、 楊安東 | | 9 名 | 榮升助理教授-張溥騰、 吳梓寧 新進教師-楊安東 (Anton Cavrilov， 具俄羅斯國籍) |

二、專任教師留任穩定

本系專任教師留任情形相當穩定，其中任教五年以上的專任教師高達 6 位。本系專任教師如有開缺時的作業流程如圖 6 所示，本系召開系務會議討論課程教學、研究發展等需求，訂定相關的徵人公告，並經由系務會議先行篩選符合需求資格的候選人後，再透過系教評會完成人員的面試徵選作業，如此的聘用流程將可以確保本系的教師聘用可以獲得符合發展需求的師資。

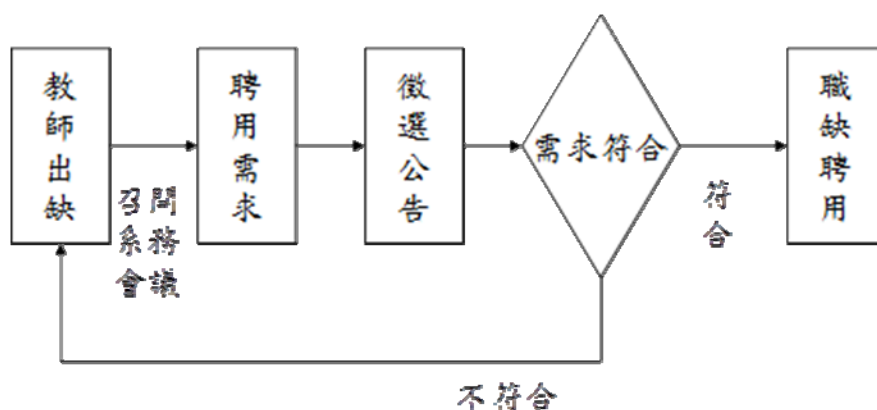


圖 6 美術產業學系專任教師出缺時聘用教師流程

佐證資料：

2-2*1.薦送張溥騰老師博士進修公文。(現場提供)

2-2*2.薦送吳梓寧老師博士進修公文。(現場提供)

2-3 教師依據課程所要培育之核心能力，進行教學設計與應用多元教學方法之情形為何？

一、依核心能力進行教學設計的模式

本系所訂定的核心能力有四項：1.具備多元的美術創作專業能力；2.具備整合資訊科技與藝術的專業能力；3.具備結合圖像與數位創作產業化能力；4.具備設計及出版產業規劃能力。本系教師均會依據此四項核心能力，針對每學期開授的課程，選用合適的教學方法、評量方式進行教學設計，如圖 7 所示。

同時，將教學設計內容撰寫成各課程的教學大綱，於學生選課前公告於選課系統，提供學生選課時參考，讓學生充分了解課程內容、評量方式，俾利學生瞭解學習目標及老師之教學方向，降低學生因學習成果不佳或不適應，造成學期終止修習之情形。此外，本系教師的教學大綱的上傳比率皆達 95% 以上。

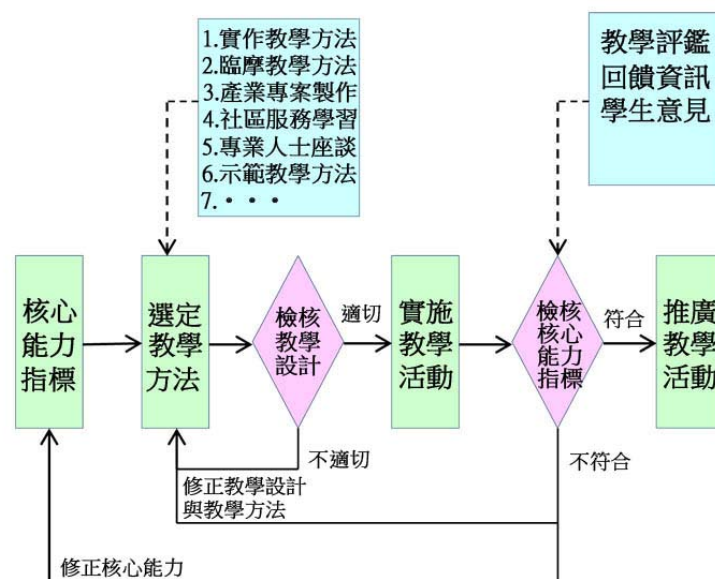


圖 7 美術產業學系依據核心能力進行教學設計與改進流程圖

二、本系教師廣泛應用多元教學方法

本系教師進行教學設計時，除依據核心能力外，還會視教學實施、評量方式而應用多元教學方法，同時選用適合的教材與媒體，配合本系既有的教學資源，力求培育學生核心能力及正面積極的學習態度與成效。

本系教師均依課程需要應用多元教學方法，以要培育學生核心能力，進而提高學生學習興趣及學習成效。本系教師應用多元教學方法的實例實法一一羅列，在此僅列出本系四門不同專業領域的課程作為說明：

- 1.「藝術服務學習」課程：授課教師帶領學生至參觀臺東縣三所國小進行參訪，在於瞭解服務學習對象特色與要求，便開始撰寫服務計畫的方案設計，再與服務國小相關人員進行討論與確認服務內容，然後進行校園彩繪的工作，如此讓學生能夠應用藝術專業知識與技能於社區服務活動。



圖 8 本系學生協助康樂國小進行校園彩繪工作與成果

- 2.「水墨技法」課程：授教師透過模特兒的素描、戶外寫生、與大師對談等多元教學方法，同時藉由親自示範創作的技巧，給與學生適切的指導及講解，如此讓學生熟悉水墨畫基本技法與應用。



圖 9 本系教師示範寫生技巧及課堂學生進行作品發表。

- 3.「陶瓷彩繪應用」課程：授課教師利用本系的陶藝教室，透過實作示範及數位教學簡報，讓學生了解陶瓷彩繪的各種技法。同時，讓學生透過實用與練習各項技法，進而設計與製作各項陶瓷作品，充分讓學生有將生活與美感相互結合的學習機會。



圖 10 本系學生發揮創意製作浮雕時鐘及個人特色的杯墊

- 4.「品牌形象與包裝設計」課程：授課教師與在地產業一關山梓園碾米廠合作，透過本課程實施協助廠商進行米包裝的設計。授課教師先帶領學生參觀碾米廠，然後進行實務市場調查與觀察，以循序漸進的方式增進學生品牌形象與包裝設計的專業知能，強化學生包裝設計作品的完成能力。同時，以分組競賽方式進行評比，學生可以累積整合性的實務經驗，增強未來同學們畢業後的競爭能力。



圖 11 本系學生「梓園一畝田」的包裝設計及作品展示區

佐證資料：

- 2-3*1.「藝術服務學習」課程教學大綱與多元教學方法資料。(現場提供)
- 2-3*2.「水墨技法」課程教學大綱與多元教學方法資料。(現場提供)
- 2-3*3.「陶瓷彩繪應用」課程教學大綱與多元教學方法資料。(現場提供)
- 2-3*4.「品牌形象與包裝設計」課程教學大綱與多元教學方法資料。(現場提供)

2-4 教師自編講義、編制數位媒材做為教學輔助，提升學生學習成效之情形為何？

一、網路學園的應用

網路學園是教務處所建置的數位教學平台，提供給全校師生使用。本系教師均能應用網路學園作為線上教學平台，進行數位化的教學與學習研討。部分課程教師有自編教學簡報檔（數位投影片），會放置於網路學園平台內，提供學生於課後上線或下載瀏覽。

同時，網路學園也提供作業繳交及分享、線上測驗與成績評量、課程公告與線上討論等功能，教師與學生均能透過網路學園的線上教學平台，進行教材內容與網路外部連結等的線上資料搜尋，以提高學生的學習意願與成效。

二、教師積極編製講義、數位媒材

本系教師均會依教學設計的實際需求，積極編撰自編講義及編製數位媒材，以利於教學的實施及提高學生的學習興趣與成效。有關本系教師自編講義與編製數位媒材相當的多元化，其應用情形的說明如下：

- 1.自編講義：本系自編講義的課程目前有「彩繪技法」、「影像處理」、「多媒體程式設計」、「電腦動畫基礎」、「動畫歷史與美學」...等，由教師針對課程與教學需要，廣泛地收集相關資料，以編撰出各課程所需的自編講義。

- 2.螢幕動態錄製：本系「數位音樂製作」、「電腦角色動畫實務」、「影片後製與視覺特效實務」、「動態影像處理」、「電腦動畫基礎」、「數位模型製作」...等課程，採用螢幕動態錄製技術，製作成動態教學影音檔案放置於網路上，提供學生於課後要回顧教學內容，可直接連接網路進行複習的學習，因而不受教學時空限制而進行任意時間的學習。
- 3.數位投影片製作：本系「動植物描繪」、「場景描繪」、「影像與傳達」、「數位藝術概論」、「多媒體程式設計」、「視覺識別系統」、「色彩學」、「構成設計」...等課程，教師會將教學重點及內容，製作成數位投影片，除教學實施播放給學生觀看外，亦會將數學投影片檔案放置於網路學園，提供學生課程瀏覽。
- 4.數位影音平臺：本系有關動態影音製作的相關課程，鼓勵學生利用 YouTube 平臺進行作品發表，提高作品能見度，透過公開討論平臺進行創作交流。
- 5.課程網站：「影視特效」、「動畫專案製作」、「動畫歷史與美學」等課程皆架設有課程專屬網站。

總結上述的應用情形，本系的自編講義能符合學生程度、配合教學週數，並且隨時更新資料及主題，結合理論與實務。而數位媒材的編制更能配合本系數位創作課程，除了提供學生多元的學習方法之外，也能配合教學目標，達到更好的學習成效。

佐證資料：

- 2-4*1.「彩繪技法」課程自編講義。(現場提供)
- 2-4*2.「影像處理」課程自編講義。(現場提供)
- 2-4*3.「多媒體程式設計」課程自編講義。(現場提供)
- 2-4*4.「電腦動畫基礎」課程自編講義。(現場提供)
- 2-4*5.「動畫歷史與美學」課程自編講義。(現場提供)
- 2-4*6.「數位音樂製作」課程螢幕動態錄製。(現場提供)
- 2-4*7.「電腦角色動畫實務」課程螢幕動態錄製。(現場提供)
- 2-4*8.「影片後製與視覺特效實務」課程螢幕動態錄製。(現場提供)
- 2-4*9.「動植物描繪」課程數位投影片。(現場提供)
- 2-4*10.「場景描繪」課程數位投影片。(現場提供)
- 2-4*11.「影像與傳達」課程數位投影片。(現場提供)
- 2-4*12.「影視特效」課程網站。(現場提供)
- 2-4*13.「動畫專案製作」課程網站。(現場提供)

2-4*14.「動畫歷史與美學」課程網站。(現場提供)

2-5 教師依據課程所要培育之核心能力，設計學習評量之情形為何？

一、教師設計學習評量方式多元

本系教師皆依據課程所要培育四項核心能力，在每門課程的教學大綱中，明列其課程評量符合四項核心能力的配分情形。藉由檢核作為學生是否具備四項核心能力的判斷依據及參考，而作為學生是否通過該課程評量並取得學分的依據。

教師針對課程的評量方式會採用多元的方式，除傳統的紙筆考試外，還選用小組討論、口頭報告、活動演練、成果展等讓同學互相觀摩交流，共同學習也分享彼此學習成果。透過多元評量方式，協助並鼓勵學生發掘自我潛力，提升學習興趣與學習效果。

二、訂定畢業門檻檢核學生核心能力

本系除了透過課程教學的多元評量方式，判斷學生是否具備四項核心能力外，同時也召開多次系務會議討論與決議，本系從 96 學年度入學的美術產業學系學生開始，針對四項核心能力規劃有四項畢業門檻即是：

- 1.創作能力（系展和畢業展至少各 1 次）。
- 2.工作室成果發表至少 1 次。
- 3.公開出版繪本或漫畫至少 1 本。
- 4.數位創作發表 1 次（光碟或作品集）。

上述四項畢業門檻之作品內容不得重複，同時經由相關學術專長教師進行初審工作，然後再由「畢業門檻審查委員會」進行複審工作，藉此以評估學生在大學四年的學習成效，及是否能夠達成本系核心能力的培育。

佐證資料：

2-5*1.課程學習評量相關佐證資料，以「繪本製作」、「分鏡腳本製作」、「劇本編纂」、「紙材設計」、「知識性插圖」課程為例。(現場提供)

2-5*2.系務會議討論畢業門檻公文。

2-5*3.96 學年度入學學生劉思伶之畢業門檻審查表。

2-5*4.96 學年度入學學生彭婉婷之畢業門檻審查表。(現場提供)

2-5*5.96 學年度入學學生馮芯寧之畢業門檻審查表。(現場提供)

2-6 依據教學評鑑結果，協助教師改進教學設計、教材教法與多元學習評量方法之情形為何？

一、本系教師教學評鑑結果

本校教學評鑑係由教務處負責實施，即每學期結束前學生必須上網填寫各教師的教學調查問卷，然後由教務處統一進行統計，教學評鑑結果於後一學期分送至每位教師，以做教師改進教學的參考及系教評會評審教師升等評分的依據。

本系全體教師的教學評鑑結果，其平均分數均在本校大學部教學評鑑結果的平均值之上（如表 4 所示），由此可見本系教師於教學設計、教材教法與多元學習評量上，皆可獲得多數學生的肯定與認同。

表 4 美術產業學系全體教師之教學評鑑結果一覽表

| 教學意見 學年度-學期 | 全校大學部 平均值 | 人文學院大學部 平均值 | 美術產業學系 平均值 |
|----------------|--------------|----------------|---------------|
| 96-1 | 4.88 | 4.95 | 4.99 |
| 96-2 | 5.06 | 5.16 | 5.10 |
| 97-1 | 5.05 | 5.11 | 5.12 |
| 97-2 | 5.05 | 5.10 | 5.08 |
| 98-1 | 4.45 | 4.48 | 4.46 |
| 98-2 | 4.09 | 4.14 | 4.19 |
| 99-1 | 4.10 | 4.09 | 4.17 |
| 99-2 | 4.11 | 4.11 | 4.22 |

註：本校教學評鑑自 98 學年度起評量級距由 6 等第改為 5 等第。

二、協助教師改進教學設計的方式

同時，教學評鑑不佳者，配合本校研究發展處與教學與學習中心所研訂之教師教學改善輔導機制，進行教師教學增能的改善輔導。同時，本系教師依據教學評鑑結果，核視課程教學的實施結果是否可達核心能力指標，若未達成時則依教學改進模式（如圖 12 所示），進行教學設計、教材教法與多元學習評量方法的改進，而教師可向教學與學習中心尋求相關教學平台的協助，及向學校申請交通費、教學材料費、教學助理等補助，進而改進課程的教學設計。

例如：就本系「電腦繪圖」課程而言，授課教師（施能木老師）發現該課程 99 學年度的教學評鑑分數變低時，開始思考教學設計的改進方法，於是將課程的評量方式大作改變，讓學生們能利用電腦繪圖軟體（CorelDraw）繪製自畫像、設計動物類紙公仔及人物類紙公仔、設計作品的說明海報等多項作業。同時，利用所申請的教學材料，輸出彩色的公仔數位檔，然後再利用 Graphtec CE5000 割紙機，進行動物類及人物類紙公仔的切割，以完成此兩類紙公仔的製作。如此，學生們可實際學習到產業的生產程序與實務，即學生們學習到從手繪造型設計、繪製數位稿、利用割紙機輸出等步驟，充分讓課程內容與產業相關知識相互結合。學生們的學習成效會因有紙公仔的產出而感到非常有成就感，因而增加對課程學習的動機。

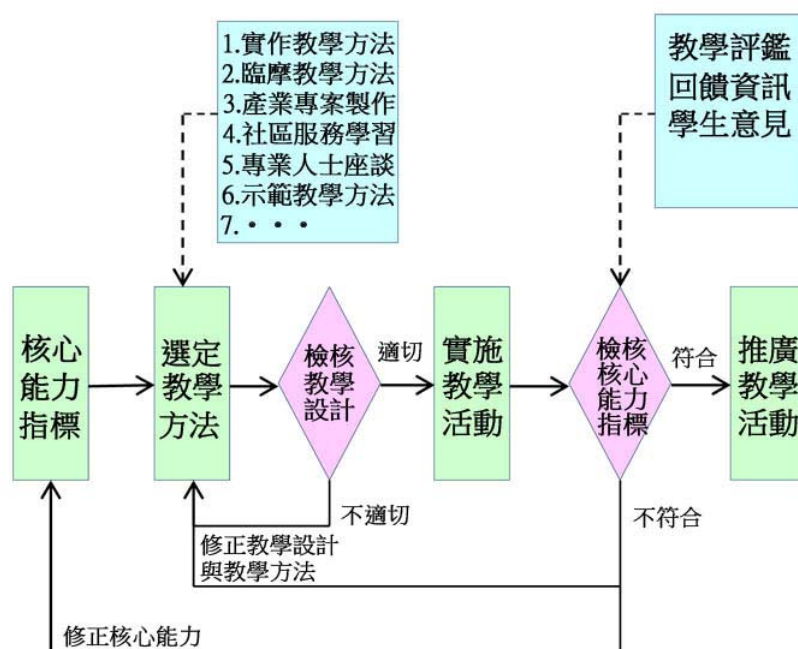


圖 12 美術產業學系依據核心能力進行教學設計與改進流程圖

佐證資料：

- 2-6*1.國立臺東大學教師教學輔導實施要點。
- 2-6*2.96-100 學年度本系專任教師教學意見反映一覽表（密件，由主任現場提供）。
- 2-6*3.「電腦繪圖」99-02、100-01 教學大綱。
- 2-6*4.「電腦繪圖」之補助教學課程成果報告。

2-7 教師配合課程需求，進行實務教學之成果為何？

本系於 96 學年度成立「美術產業學系進修部碩士學位在職進修專班」，目前已招生兩屆研究生。有關在職專班的課程規劃與設計，除基礎必修課程（方法論與專題研究）外，其餘課程皆為理論與實務兼顧的選修課程，主要是以「文化產業研究」理論與「美術產業研究」創作為課程規劃的主軸與特色。

本系藉由「文化產業研究」理論與「美術產業研究」創作的課程，讓研究生在提報畢業論文口試前，必須完成的地方藝術文化研究專題或展演，對於在地文化、美術產業進行深入研究，而有助於美術產業的了解與研究。同時，也讓研究生了解本系教師的專長與研究領域，對於二年級時選擇指導教授及確立畢業論文研究方向，均有一定程度的助益。

在此無法一一羅列各課程的實際教學成果，僅將部分課程實施的實務教學成果加以說明如下：

- 1.「藝術產業經典案例研究」課程，鼓勵學生以臺東在地化藝術產業為研究，實地進行調查與研究。
- 2.「陶藝創作產業研究」課程，以本系陶藝教室為教學場地，除鼓勵學生以陶藝產業做為研究基本，創作相關的作品之外，並與美術產學中心合作，將作品翻拍後轉印在馬克杯上，讓產業之間相互結合。

佐證資料：

2-7*1.美術產業學系進修部碩士學位在職進修專班課程大綱。

2-7*2.「藝術產業經典案例研究」課程之成果--研究生鄭梅玉課堂報告「再給蘭草一個春天」。
(現場提供)

2-7*3.「陶藝創作產業研究」課程之成果—研究生趙雅玲課堂報告「陶藝文創實例報告--趙家窯」、研究生廖夏子課堂報告「九鳥陶燒的故事」。(現場提供)

二、特色：

(一)教師依核心能力選用合宜的教學法

本系教師均依據課程所要培育之核心能力指標，在撰寫每門課程的教學大綱時，會明列其課程的教學與評量所要達成四項核心能力的配分方式。然後，教師會依課程的教學實際需求，選用合宜的教學法，同時搭配自編講義、網路學園、螢幕動態錄製、數位投影片製作、數位影音平台、課程網站...等等多樣化的教學媒體，以提升學生的學習興趣與成效。

(一)教師依核心能力選用合適的評量方法

本系教師會依據核心能力、教學需求選用合適的評量方法，同時學習評量方式亦是多元且合適，除傳統的紙筆考試外，還選用小組討論、口頭報告、活動演練、成果展等讓同學互相觀摩交流，共同學習也分享彼此學習成果。如此，教師的教學透過多元評量方式，協助並鼓勵學生發掘自我潛力，以提昇學習效果而讓學生具備成就感。

此外，本系除透過課程教學與學習評量，培養學生具備四項核心能力之外，同時參考其他學校系所資料，經由多次課程會議、系務會議討論與決議，設定本系畢業生的畢業門檻，以做為學生畢業前必須具備四項核心能力的實際評量。

三、問題與困難

本校於 98 學年度第 2 學期訂有「國立臺東大學兼任教師聘任辦法」，自 99 學年度起正式實施，該辦法其中第七條為「各系所聘兼任教師應優先聘具公保身分者，不具公保身分者不得超過該系所兼任教師總人數三分之一。未具公保身分之兼任教師每名每週實際授課四至六小時(技術教師除外)，具公保身分者每名每週實際授課一至四小時。」

因應本系的教育目標與發展方向，實需聘具有業界實務經驗的師資授課，但業界兼任教師均無具有公保身分。因此，此辦法對本系聘任兼任教師影響甚鉅，而無法順利聘用業界師資。

四、改善策略

本系於 100 年 01 月 07 日的「校長與系所教師座談」會議中，向校長以及人事室主任具體陳敘此一問題，經校長在會議裁示：為顧及本系的發展需求，允諾本系在聘任兼任教師將不受公保身分者之限制。因此，本系可以應課程架構及實務教學的需求，聘用不具公保身分的產業界具有特定實務專長的師資授課，以增加學生實務知識與經驗的學習機會。

項目二【教師教學與學習評量】總結

本系專任教師均具備多元的學術專長，同時均依其學術專長及配合本系教育目標開授相關課程，透過多元的教學方法及評量方式進行教學，教學內容均能滿足學生的學習需求，而讓教學具有相當良好的成效。由教務處提供

本系 99 學年度第 2 學期「教師教學意見反映結果統計表」顯示，本系全體教師在教學意見反映統計平均分數為 4.22，高於人文學院全體教師及全校全體教師總平均分數（4.12 及 4.11），此結果顯示本系全體教師之教學受到學生們的肯定。

本系將在健全的師資結構且具多元的學術專業的基礎，提供學生一個良好的學習環境。同時透過計畫補助聘用業界師資進行教學，同時與專任教師作良好的互動及實務分享，促使本系在教師教學與學習評量能朝正向發展及具有良好成效。

項目三【學生輔導與學習資源】

一、現況描述：

提供學生優質之學習環境與學習氛圍，對於學生的學習成效是極為重要。本系以核心能力為目標，發展得以培養核心能力的學習環境，同時以此為基礎建構相關機制，以輔導學生的生活、學習、生涯規劃與課外活動，建立良好的學習氛圍，增強學生同儕間或師生良性的討論與互動機會。同時，設定各項目標與獎勵措施以激勵學生，並作為衡量學習成效的標準。有關本系之學生輔導與學習資源架構如圖 13 所示：

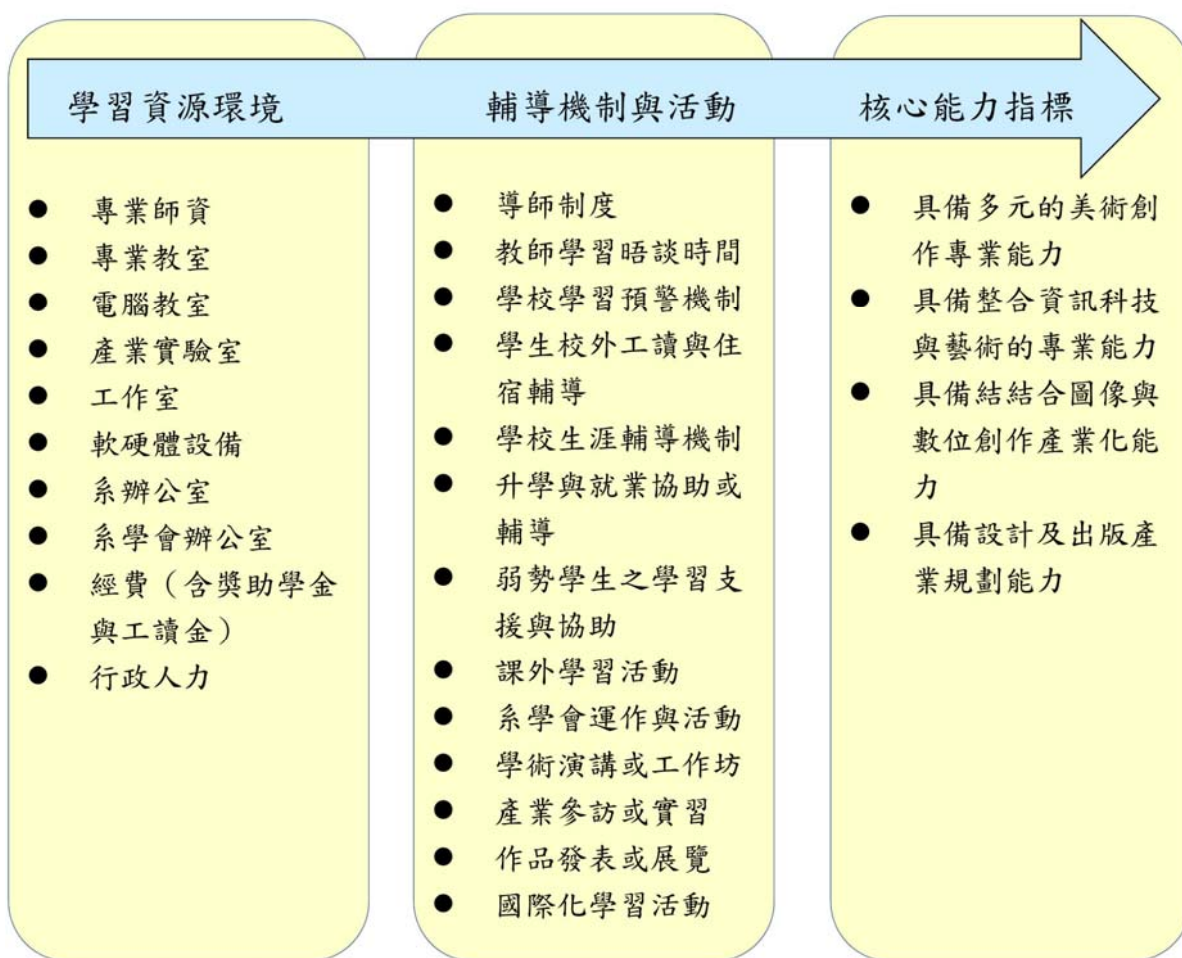


圖 13 學生輔導與學習資源架構圖

本系透過既有專業師資、行政人力、各類軟硬體設備與經費的投入，試圖建構一套機制，並透過相關活動的引導，讓同學達成核心能力的目標，其包含：導師制度、教師學習晤談時間、學習預警機制、教學與課輔 TA 機制、

學生校外工讀與住宿輔導、學校生涯輔導機制、升學與就業協助或輔導、弱勢學生之學習支援與協助、課外學習活動、學生自治組織、國際化學習活動、學術演講或工作坊、產業參訪或實習、作品發表與展覽等。

3-1 提供學生學習輔導之作法為何？

本系提供學生學習輔導的作法，除依據學校現有相關的輔導機制實施外，同時斟酌本系專任師資、學習資源、行政人力、相關經費等，發展出具本系特色的作法。有關提供學生學習輔導的具體作法，其說明如下：

一、依學校學習輔導機制實施的作法

- 1.補助教學的實施：本校訂有「國立臺東大學補助教學辦法」，為提供多元化學習方式，增進教學效果，針對教學助理（TA）、交通費、教學材料費訂有申請及審查機制。另外，對於教學助理（TA）訂有「國立臺東大學教學助理制度實施要點」，並由教學與學習中心綜理此業務，教師視課程需要申請TA，經由TA於課後加強學習輔導、帶領討論課程...等，協助學生順利進行課業的學習。
- 2.期中預警機制：為因應學生個別差異及提升學生學習效能，積極協助學習準備度不足或學習適應困難的學生預防學習失敗，以貫徹實施學習輔導，在「國立臺東大學學生成績繳交及更正管理辦法」中明訂，授課教師應將期中預警名單於期中考後一週內上網登錄完畢，而期中預警名單僅提供預警作用，若以分數登錄不列入學期成績計算。如此，學生在學期中就可知道自己的學習狀況，讓學生與授課老師有進一步溝通的機會，藉以調整學生的學習方式或教師授課的方式，讓學生在學期結束前能努力趕上學習進度，順利完成該課程的學習活動。
- 3.通識讀書會：本校通識教育中心基於「全人教育、永續經營」理念，持續營造深度的學習歷程與溫暖的學習情境，積極推動通識讀書會的活動，廣邀全校師生組織讀書會，研讀與討論通識相關書籍。本系師生申請讀書會，計有「閱讀漫畫」讀書會、「繪本讀書會」，藉由漫畫、繪本相關書籍的閱讀與討論，增進本系師生或同儕之間的學習輔導。
- 4.專業研讀小組：本校教學與學習中心設置有「專業研讀小組」辦法，全校師生可組織6-8人的專業研讀小組，選定每學期所要閱讀的專業書籍及進度，同時獲得相關經費的補助，以師生共讀專業書籍方式，讓學生對專業知識可作深入研讀，獲得進一步的學習輔導。本系目前有陳錦忠、張溥騰

老師與漫畫工作室學生組成兩組的專業研讀小組；施能木老師與數位創意工作室學生組成一組的專業研讀小組。

- 5.諮商輔導中心：本校設有諮商輔導中心，專任諮商輔導老師，協助學生心理輔導與諮商和身心障礙生服務，另設有資源教室，協助身心障礙學生順利完成學業並增進其情緒、人際及學習等各方面的適應。

二、本系輔導學習的具體作法

- 1.必修課程分兩班進行學習：本系基礎課程中必修課共計有 10 門課程（28 學分）。除「中國美術史」、「西洋美術史」等兩門理論課程外，其餘的 8 門操作性必修課程均分為 A、B 班授課，讓授課老師能在小班教學的課堂中，了解每一位學生的學習進度而給與適切的學習輔導，如此學生可經由授課老師的指導、同儕討論與協助，確實地學習到課程中各項基礎知能與技巧。
- 2.工作室的師徒式學習輔導：本系工作室的實施是依據學生的選擇意願，分配至各專任教師所組成的工作，進行有關畢業專題製作的學習。各個工作室均配置有獨立的空間，提供該工作室的師生進行創作與互動。工作室是以師徒式傳授相關的專業知識與技能，學生進行畢業展的專題製作時，本系教師均會給與學生適切的協助與輔導，如此增進學生進行專題製作的能力。
- 3.學生課堂學習成果展覽：本系授課教師會視課程教學的需求，要求學生將課堂學習成果加以公開展覽，而教師均會從旁進行協助與輔導。同時，讓學生透過公開展覽的方式，增加與外界意見交流的機會，可廣納更多元不同的觀點，在學習經驗中獲與人際溝通的成長。

佐證資料：

- 3-1*1.「國立臺東大學補助教學辦法」。
- 3-1*2.「國立臺東大學教學助理制度實施要點」。
- 3-1*3.「國立臺東大學學生成績繳交及更正管理辦法」。
- 3-1*4.「閱讀通識・通識閱讀」臺東大學師生通識讀書會辦法。（現場提供）
- 3-1*5.「閱讀漫畫」通識讀書會成果。（現場提供）
- 3-1*6.「繪本讀書會」通識讀書會成果。（現場提供）
- 3-1*7.施能木老師與數位創意工作室專業研讀小組成果。（現場提供）

3-2 提供學生之學習資源及其管理維護機制為何？

本系提供適足之行政人力、軟硬體設備、經費（含獎助學金與工讀費）及教學與學習空間等學習資源，以營造一個優質的學習環境，同時建立管理維護

機制，其說明內容如下：

一、本系提供學生的學習資源

(一) 本系的教學與學習空間

本系的教學與學習空間位於人文學院二樓，包含 5 間圖像教室、3 間電腦教室、1 間版畫教室、1 間陶藝教室、1 間動畫實驗室、1 間產業實驗室、6 間工作室、1 間系辦公室、1 間系學會辦公室。這些教學與學習空間均可充足提供給本系師生進行教學與習，同時也有其管理維護機制以讓資源作最佳的運用。

(二) 軟硬體設備

本系除各個專業教室均配備有教學與學習所需的軟硬體外，同時在系辦公室亦提供筆記型電腦、單鎗投影機、數位相機、實務投影機、數位攝影機…等設備，提供本系師生於教學、學習時借用，同時也有其管理維護機制以讓資源作最佳的運用。

(三) 圖書視聽資源

本系為提供教師與學生更多元的教學與學習資源，除不斷透過學校圖書館請購相關的專業書籍外，本系全體教師更於 96 年赴臺北蒐集藝術相關圖書，針對臺北各大書局規劃二日書籍採購參訪行程，然後將所得的推薦書目提供圖書館進行採購，因此於 96 年爭取到採購藝術專業圖書經費共計 964,555 元，該經費均購買本系所需之繪本、數位藝術及藝術相關專業圖書。

(四) 經費的使用

本系每年均投入相關的經費提供學生獎助金、活動補助，包含美術獎學金、弱勢助學金與工讀金等，透過獎助金、活動補助等方式鼓勵與協助學生，讓學生得以專注於課業的學習。有關美術獎學金及活動補助等經費的使用情形如表 5、6 所示：

表 5 美術獎學金核定金額與人次統計

| 學期 | 核定人次 | 核定金額 |
|--------------|-----------|-----------|
| 96 學年度第 1 學期 | 個人獎學金：9 人 | 39,000 元 |
| 96 學年度第 2 學期 | 個人獎學金：1 人 | 9,000 元 |
| | 團體獎學金：1 組 | 5,000 元 |
| 97 學年度第 1 學期 | 個人獎學金：5 人 | 22,000 元 |
| 97 學年度第 2 學期 | 個人獎學金：5 人 | 20,000 元 |
| | 團體獎學金：1 組 | 15,000 元 |
| 98 學年度第 1 學期 | 個人獎學金：9 人 | 27,500 元 |
| | 團體獎學金：3 組 | 24,000 元 |
| 98 學年度第 2 學期 | 個人獎學金：6 人 | 14,000 元 |
| | 團體獎學金：3 組 | 14,000 元 |
| 99 學年度第 1 學期 | 個人獎學金：3 人 | 3,000 元 |
| 99 學年度第 2 學期 | 個人獎學金：4 人 | 7,000 元 |
| | 團體獎學金：1 組 | 7,000 元 |
| 合計 | | 206,000 元 |

表 6 美術產業學系補助學生活動經費統計

| 學期 | 活動 | 補助經費 |
|-------|--------------------------------------|-----------|
| 96-2 | 系展 | 18,000 元 |
| 96-2 | 高雄師範大學校外參訪 | 10,000 元 |
| 97-2 | 系展 | 15,500 元 |
| 97-2 | 崑山科技大學校外參訪 | 10,000 元 |
| 98-1 | 參加「2009 電信增值應用大賽—固網增值應用組」 頒獎典禮交通費 | 8,112 元 |
| 98-1 | 系聚餐 | 3,000 元 |
| 98-2 | 樹德科技大學校外參訪 | 10,000 元 |
| 98-2 | 系展 | 16,000 元 |
| 99-1 | 系聚餐 | 3,000 元 |
| 99-1 | 「第一屆攝影繽紛—你、我、他」 | 1,000 元 |
| 99-2 | 「2011 高雄青春設計節」參訪 | 23,760 元 |
| 99-2 | 「前往新世代」補助車資 | 24,000 元 |
| 99-2 | 送舊晚會 | 3,784 元 |
| 99-2 | 藝術嘉年華 | 3,000 元 |
| 99-2 | 系展 | 22,500 元 |
| 100-1 | 系聚餐 | 3,000 元 |
| 100-1 | 「第二屆攝影繽紛—東台記憶」 | 1,000 元 |
| 100-1 | 漆彩鐵櫃 | 5,660 元 |
| 合計 | | 181,316 元 |

同時，本系學生亦可申請徠福美術獎學金，每學期度有 4 個獎助名額且獎學金額為 15,000 元。本系每學期均會有學生申請及獲得獎學金。

(五)行政人力

本系配置行政人力為系主任 1 位、行政助理 1 位，負責大學部、進修在職碩士專班相關業務。

茲將本系教學與學習所需的專業空間，以及其所配置的相關設備加以彙整，其內容說明如表 7 所示：

表 7 美術產業學系教學與學習空間及設備一覽表

| 使用空間 | 設置目的 | 重要設備 |
|-------|--------------|--|
| 圖像教室一 | 基礎理論課程 | 數位多功能講桌、企業型電腦、液晶螢幕、數位教學提示機、電動銀幕、液晶投影機、鐵製置物櫃 |
| 圖像教室二 | 圖像創作課程 | 圖存櫃、鳥類標本、紅腦小鸚鵡毛皮標本、麻雀組裝骨骼標本、混音擴大機、木製大型工作桌、立式工作檯燈、企業型電腦、液晶螢幕、數位教學提示機、電動銀幕、液晶投影機、數位多功能 |
| 圖像教室三 | 圖像理論及創作課程 | 學生用品置物櫃、繪圖工作桌、大型儲物櫃、立式工作檯燈、企業型電腦、液晶螢幕、播音系統、數位教學提示機、電動銀幕、液晶投影機、數位多功能講桌、活動及固定展示牆 |
| 圖像教室四 | 繪本、劇本創作課程 | 鐵製置物櫃、鋼製展示書架、綜合效率櫃、木製大型工作桌、立式工作檯燈、企業型電腦、液晶螢幕、混音擴大機、數位教學提示機、電動銀幕、液晶投影機、數位多功能講桌 |
| 圖像教室五 | 素描、油畫課程 | 電動銀幕、畫架、畫板、綜合置物櫃、玻璃加框拉門上置式鋼製公文櫃、雙開門下置式鋼製公文櫃、十八抽抽屜鋼製公文櫃、綜合效率櫃、立式工作檯燈 |
| 版畫教室 | 版畫、圖像創作手工書課程 | 金屬版上墨烤版機、版畫壓印機、壓印機、製版機、彩印組合、版畫機、裁紙機、手刻機、網版烘乾機、超高速感熱網版製版機、彩印組合、高溫熱槍、版畫壓印機、橡膠滾筒 |
| 陶藝教室 | 陶藝及雕塑相關課程 | 陶藝成形工具及工作桌、電動轆轤、磨釉機、噴釉台、電窯、瓦斯窯、作品架、立式工作檯燈、沈澱式水槽 |
| 電腦教室一 | 電腦教學專用教室 | MAYA 3D 動畫軟體、2D 動畫翻拍架、繪圖伺服器、彩色液晶螢幕、彩色雷射印表機、繪圖板、網路交換器、擴大機、DVD 錄放影機、液晶投影機 |
| 電腦教室二 | 電腦教學專用教室 | 電腦桌、電動銀幕、液晶投影機、網路交換器、個人電腦、數位教學提示機 |

| 使用空間 | 設置目的 | 重要設備 |
|-------|----------|---|
| 電腦教室三 | 電腦教學專用教室 | 多媒體個人電腦、彩色液晶螢幕、數位相機、高階繪圖工作站、Canopus 剪接工作站、網站儲存伺服器、數位攝影機 |
| 動畫實驗室 | 電腦動畫專用空間 | 電腦工作站、掃描器 |
| 產業實驗室 | 產業實驗專用空間 | 雷射雕刻機 |

二、本系教學資源的管理維護機制

(一) 教學與學習空間的管理機制

本系有關教學與學習空間的管理機制，訂有「臺東大學人文學院教室美術產業學系管理辦法」，辦法中明訂本系的專業教室與空間以學校教學使用為優先外，同時提供系務及本系學會、班級舉辦各類學習與課程活動，及本系學生作為自修、課業討論、做作業等使用，與本系學生學習無關或具有營利行為的活動不得借用。

(二) 教學與學習設備的管理維護機制

本系有關教學與學習設備的管理維護機制，訂有「美術系產業學系器材借用與管理辦法」，辦法中明訂本系所管理之設備，主要提供本系教師與學生於教學及活動使用。再者，本系於 99 學年度第二學期以學校回饋金交換設備費，採購一臺教學用雷射雕刻機，希望在學生在進行產品設計完稿時，能透過雷射雕刻機作專業的呈現，甚至發展產業化或客製化的商品。本系製作使用手冊提供本系教師，可操作時可以正確使用而提升設備可妥善率，有關相關管理辦法已於系務會議進行討論與修正。

(三) 展覽空間與設備的管理機制

本系有關展覽空間與設備的管理機制，訂有「國立臺東大學美術產業學系知本展場申請實施要點」、「美術產業學系數位播放管理辦法」，辦法提供學生作品展出空間與設備的借用，以增加學生的創作動力並互相學習的機會。

佐證資料：

3-2*1「國立臺東大學美術獎學金設置及甄選要點」及獎學金統計表。

3-2*2.徠福美術獎學金辦法及獎學金統計表。

3-2*3.採購雷射雕刻機相關公文。(現場提供)

3-2*4.雷射雕刻機使用手冊。(現場提供)

3-2*5.「臺東大學人文學院教室美術產業學系管理辦法」。

3-2*6.「美術系產業學系器材借用與管理辦法」。

3-2*7.「美術產業學系數位播放管理辦法」。

3-2*8.「國立臺東大學美術產業學系知本展場申請實施要點」。

3-3 提供學生課外學習活動之作法為何？

本系藉由學校既有機制與辦法、本系教師與學生、相關經費投入、跨單位合作等方式，整合各類學習資源與人力，提供本系學生課外學習活動的辦理，其內容說明如下：

一、國際交換學生的交流：

本校教務處提供學生國際交流機會，每學年均補助相關經費來辦理日、韓、美等國姐妹校交換學生計畫，藉以提升學生國際視野與經驗，而各項交換計畫含暑假短期交流活動及學期、學年制交換修課等方式。本系積極鼓勵與協助學生申請國際交換學生計畫，本系教師均會協助學生模擬面試及撰寫推薦函。本系在 99 學年度計有黎芸姍、張慈文、錢冠臻等三位學生前往日本仙臺大學；在 100 學年度則有謝采宜至美國西來大學，以進行他們國際交換學生的交流學習。本系交換學生返國後，均在學期系大會中發表交換經驗與心得，以激勵更多學生參與國際交換學生的交流機會。

二、國內交換學生的交流：

本校教務處同時提供國內交換學生的交流機會，本系同樣積極鼓勵與協助學生申請國內交換學生計畫，而本系學生對於國內交換學生計畫參與相當踴躍，每學年均有一至二名學生赴國內他校進行交流學習。本系在 97 學年度，計有周翊涵、許鳳玲等兩位學生至臺北藝術大學；在 98 學年度，計有吳詩閔、賴怡婷等兩位學生至臺北藝術大學；在 99 學年度，計有李浩銘、張筑婷等兩位學生至臺北藝術大學、龔怡貞至政治大學、吳婉寧至輔仁大學；在 100 學年度，計有蔡宗廷至臺北藝術大學。本系國內交換學生，於返校後均會安排於學期系大會中報告交換心得，學生們所持的回饋意見均屬於正向。

三、系學會運作與辦理活動情形

系學會在本系創系後隨即成立，學生可透過系學會參與系務的運作，即本系召開系務會議時均邀請系學會會長與會，對系務提供意見與想法。本系學生在系學會組織架構下學習自治事務，舉辦各類課外學習活動，凝聚全系學生的向心力。同時，在各式活動過程中，學生彼此學習及互相協助，在生涯規劃上有更多可以討論的夥伴。系學會在本系各項活動扮演重要角色，協助辦理各項活動，例如：系展、書展、迎新各類活動、送舊各類活動、校外

參訪、系聚餐、藝術嘉年華、藝販團、學期系大會等課外學習活動。

四、跨單位合辦活動

本系透過與校內系所合作，讓學生發揮策展與美術專長，並從活動辦理過程中，瞭解策劃運作、協調與合作等組織運作的實務經驗。例如：在 99-100 學年度，本系系學會與英美系系學會合辦「萬聖節」；在 99 學年度，本系與兒童文學研究所合作與辦理「岩崎知弘展」。

五、演講與工作坊活動

本系每學年均安排各項演講與工作坊，並鼓勵學生參與。各活動主題含學術演講、實務工作坊、畢業學長姐經驗傳承等等，內容十分多元且提供相關的實務知能。

六、至業界公司進行產業實習

本系為讓學生有機會將課堂的學習與業界實務相互結合，在教育部補助的數位影音與動畫設計學程，訂定「國立臺東大學數位影音與動畫設計學程產業實習實施要點」，而與幻想曲數位內容有限公司、好力客創意有限公司、創意玩具科技股份有限公司、冉色斯影像有限公司、翔登動畫科技有限公司... 等等合作，讓學生至這些業界公司進行產業的實習，以累積界業的實務經驗。

七、校外參訪活動

本校為臺東地區唯一的大學，因受限於地理交通的限制，而無法像西部大學可與鄰近大學做密集的交流活動。本系藉由校外參訪活動，期與西部大學進行學術性交流，以開拓學生的視野與經驗，以提升個人的創作能力。有關本系校外參訪活動如後，在 97 學年度至高雄師範大學美術系參訪；98 學年度至崑山科技大學視傳系參訪；99 學年度至樹德科技大學視傳系參訪；100 學年度透過勞委會經費補助及本系業務費的支助，計有 80 位師生至高雄駁二藝術特區青春設計節進行參訪。

八、班展、系展與畢業美展的辦理

本系培養與鼓勵學生進行創作風氣，藉由辦理各類型的展覽，以讓學生培養與具備展覽策畫、實施的實務經驗與能力。因此，本系學生除會辦理班展、個展及聯展，及每學年度固定舉辦的系展之外，同時大四學生也會籌辦畢業美展，例如：98 級畢業美展「囍慇，走吧！」、99 級畢業美展「問美頌」、100 級畢業美展「啟動多米諾」。其中 100 級畢業美展「啟動多米諾」更同時參與高雄青春設計節，讓同學的作品與努力更能被外界的肯定。

九、駐校藝術家的相關研習

本系透過教育部「大專校院教學、職涯輔導及專案管理人力方案」，在 98 年 9 月 11 日至 99 年 9 月 10 日期間，聘請石雕藝術家—吳明聲先生擔任駐校藝術家；在 98 年 10 月 19 日至 99 年 10 月 18 日期間，聘請書畫藝術家—姜一涵先生擔任駐校藝術家。兩位藝術家駐校期間，舉辦多場演講、畫展、石雕展與工作坊，並指導本系學生石雕或書畫方面技巧，為學生課外學習活動又添一管道。

佐證資料：

- 3-3*1.國際交流學生名單與公文。(現場提供)
- 3-3*2.國內交換學生名單與公文。(現場提供)
- 3-3*3.系所合作：與英美系合作「萬聖節鬼屋」活動成果。(現場提供)
- 3-3*4.系所合作：與兒文所合作「岩崎知弘展」活動成果。(現場提供)
- 3-3*5.98-100 學年度院學術活動申請表及各項演講、工作坊資料。(現場提供)
- 3-3*6.「國立臺東大學數位影音與動畫設計學程產業實習實施要點」。
- 3-3*7.99 學年度校外參訪成果。(現場提供)
- 3-3*8.99 學年度第三屆美術產業學系系展成果。(現場提供)
- 3-3*9.99 級畢業美展「罔美頌」成果報告。(現場提供)
- 3-3*10.99 級畢業美展「罔美頌」畫冊。(現場提供)
- 3-3*11.100 級畢業美展「啟動多米諾」成果報告。(現場提供)
- 3-3*12.100 級畢業美展「啟動多米諾」畫冊。(現場提供)
- 3-3*13.駐校藝術家吳明聲公文、契約書與成果報告。(現場提供)
- 3-3*14.駐校藝術家姜一涵公文、契約書與成果報告。(現場提供)
- 3-3*15.駐校藝術家姜一涵「東風」畫冊。(現場提供)

3-4 指導教授的研究生指導負擔與提供學習和生涯輔導之情形為何？

一、本系碩士在職專班研究生指導情形

本系碩士在職專班已招收兩屆研究生，分別是 96 學年招收 24 位研究生且於 97 學年有 24 位研究生順利畢業；98 學年招收 24 位研究生（其中有兩位研究生因個人因素而辦理休學），於 99 學年有 22 位研究生順利畢業。有關論文指導教授的選擇，本系均依研究生的個人意願、專業發展方向及指導教授的指導意願進行協調與分配，每位指導教授指導研究生人數以 8 位為原則，有關本系兩屆碩士在職專班指導教授的研究生指導情形如表 8 所示：

表 8 美術產業學系碩士在職專班指導教授人數一覽表

| 指導教授姓名 | 97 學年度指導研究生數 | 99 學年度指導研究生數 |
|----------------|--------------|--------------|
| 林永發教授 | 7 | 5 |
| 陳錦忠教授 | 6 | 4 |
| 羅平和副教授 | 8 | 8 |
| 施能木副教授 | 0 | 5 |
| 林芊宏助理教授 | 1 | 0 |
| 許功明教授（南島文化研究所） | 1 | 0 |
| 廖本裕副教授（教育學系） | 1 | 0 |
| 合計 | 24 | 22 |

有關本系碩士在職專班研究生的碩士論文，其研究主題均與研究者的職務實務經驗相關，使實務得以與工作密切配合。這些研究主題一方面利用花東的在地素材與題材，透過實務研究與創作而有效地突顯與東臺灣產業的特色，另一方面將論文成果應用並發揮於職場與教學之中，可以落實本系實務課程的實施且與在地產業脈動相結合，達成本系朝向在地化產業發展的重要目的與特色。

二、本系提供研究生學習與生涯輔導情形

本系碩士在職專班是隔年招生方式，研究生均為在職的中小教師、美術相關產業在職人員，利用夜間時間進修本系碩士在職專班學位。研究生應於入學後的第一學年第二學期選定指導教授，而指導教授就研究生專業發展與論文方向以專業知識進行學習輔導。

因受到研究生工作時間、家庭因素等影響，研究生均須利用課餘時間與指導教授面會與討論，以確定碩士論文方向及掌握論文撰寫進度，指導教授會針對論文撰寫技巧、研究方法與實施、創作方向與論述...等方面，給與研究生適切的學習輔導，以協助研究生完成碩士學位。

至於研究生的生涯輔導上，以碩士在職專班研究生而言，多數研究生已經在職場工作多年，對於其生涯輔導的需求並不太大。假若研究生仍有生涯輔導的需求，指導教授均針對專業發展方向、產業發展趨勢、產業從業人員的特質與技術能力...等方面，提供研究生相關意見與建議，而在生涯輔導上給與適時適切的協助。

佐證資料：

3-4*1.96 級與 98 級美術產業學系碩士在職專班導師名單。(現場提供)

3-4*2.美術產業學系自編研究生手冊。(現場提供)

3-5 系所與學位學程提供學生生活輔導之作為何？

本系師生情感融洽，各班導師透過班級活動或 Facebook，了解學生的生活狀況，凝聚年級向心力，並視學生實際情況加以輔導。透過系學會與家族制度的組成，讓學生自治組織可以順利運作，同時透過學長姊認輔低年級學弟妹並辦理各類家族活動，藉以關照彼此的日常生活及學業問題。有關本系提供學生生活輔導的作法如下：

- 一、新生入學：本系在教務處提供一年級新生名單後，由系辦公室寄發「系主任給新生的一封信」，透過信件內容向入學的新生，簡要說明系上的現況及未來發展，同時再者系學會學長姊陸續以電話聯絡新生，提供新生入學所需的各項諮詢與協助，例如：詢問是否會使用報到系統、如何進行選課、到達學校的交通工具、或住宿上的問題...等。
- 二、導生活動：本系每年級均有專責導師一名，同時設有班會時間及 office hours (晤談時間)，以提供學生所需的生活諮詢與輔導。各班導師也會不定期舉辦各類活動，諸如：導師與學生的聚餐、生活與教學輔導的晤談。同時，導師均會參與各項班級活動，增進師生良好的情誼，以了解學生動態並給與適切的輔導與協助。
- 三、住宿輔導：學生校外住宿情形是本系導師生活輔導所關注的重點，導師透過租屋訪視以了解學生校外生活情況，居住環境是否安全(例如瓦斯熱水器安裝位置)，與房東相處的情形...等。同時，在學生校外住宿上，提供學生適切的生活輔導與協助。
- 四、系學會與家族制度：本系設有系學會，由大三學生擔任會長、副會長，各年級的學生皆可擔任各組幹部與成員，透過系學會自身的經費及系上業務費的補助，籌辦分區迎新、球類比賽、聚餐、送舊、藝文等活動，豐富學生的生活及學習活動。系學會所建立與運作的家族制度，讓每位新生均有直屬學長姊輔導選課事宜及環境適應，以利儘早安頓身心及專注學習活動。
- 五、工讀、獎助學金：本系辦公室提供學生工讀的機會，對於家境清寒及弱勢的學生均能有一定生活的照顧與輔導。此外，本系辦公室會不定期公告校內外工讀機會、各位教師所執行計畫的工讀機會及學校教學助理申請...

等，讓有需求者申請，同時以家境清寒、弱勢學生或具有專業技能、美工技能...等為優先。

佐證資料：

3-5*1.系主任給新生的一封信。(現場提供)

3-5*2.96-100 學年度導師名單。(現場提供)

3-5*3.98-100 學年度教師 office hours 一覽表。(現場提供)

3-5*4.98-99 學年度系學會辦理迎新宿營、家族排球比賽、家族聚餐、送舊晚會活動資料及照片。(現場提供)

3-6 系所與學位學程提供學生生涯輔導之作法為何？

本系自 96 學年度由美勞教育系更名為美術產業系，也就是從原先培養國小教師的學系，改為以培育多元美術創作人才為目標，因此本系在學生生涯輔導上，積極鼓勵學生參與各項大型展覽或就業博覽會，以期能對學生面對就業市場的競爭能有更高的競爭力。

一、就業講座：申請行政院勞委會職訓局「補助大專校院辦理就業學程實施計畫」，透過與課程「職涯教育講座」、「文化創意產業講座」結合的方式，邀請到許多業界師資前來分享就業的酸甜苦辣；另外也辦理相關人文與藝術專題講座，更多元的吸收產業界經驗；寒暑假產業實習參訪課程讓學生真正體驗職場生態，更加對未來就業有明確方向。

二、就業博覽會：透過師資培育就業輔導處，鼓勵學生參與就業博覽會，了解市場人才需求。

三、參觀新一代設計展：「新一代設計展」自 1982 年開辦至今，逐漸發展為全球獨一無二的設計新秀聯展，展現新生代設計創意，不只是臺灣設計界的年度盛事，更是產業界發掘優秀設計人才的大好機會。「前往新世代」是本系以業務費補助系上 40 位同學交通費，鼓勵同學踴躍參加 2011 年第 30 屆「新一代設計展」，期待透過此設計展覽，能夠讓學生對自己的生涯能有更進一步的規劃。

四、文創產業相關職場參訪：為協助本校美術產業學系學生對於現在的文創產業職場有所認識，並增進學生對於文創產業各個領域了解，本系申請「100 年度結合大專院校辦理就業服務補助計畫」，配合「2011 高雄青春設計節」辦理「文創產業相關職場參訪」活動，帶領學生至高雄駁二藝術特區進行參訪學習。

- 五、透過教師學習晤談尋求協助：學生於面臨升學、就業相關問題，通常會利用教師學習晤談時間（Office Hours），尋求教師相關的建議與協助。教師通常與學生討論問題與解決方案，給與推薦函、專業發展的建議等協助。
- 六、申請特殊教育學程或幼兒教育學程：本系鼓勵同學踴躍申請特殊教育學程或幼兒教育學程，讓有意擔任教職的同學，有藝術教育的就業選擇。

佐證資料：

3-6*1.96 學年度「補助大專校院辦理就業學程實施計畫」成果報告。(現場提供)

3-6*2.97 學年度「補助大專校院辦理就業學程實施計畫」成果報告。(現場提供)

3-6*3.「前往新世代」企劃書、補助公文、學生申請書與回饋單。(現場提供)

3-6*4.「100 年度結合大專院校辦理就業服務補助計畫」成果報告。(現場提供)

二、特色：

(一)提供充足學習資源且均有管理機制

本系在學習資源上，大致均能適時提供，以支援學生的學習需求。本系具有充足的教學空間，及可支應各類相關教學的圖儀設備，同時均有訂有各項管理機制以利學生借用，增進學生們的學習意願及創作動力，累積自身應具備的專業能力與促進自己未來就業的競爭力。。

(二)提供正向輔導機制讓學生適應學習及生活

本系在學生輔導能提供積極正向的機制與作法，藉由導師制度、學習晤談、生活輔導、心理輔導...等機制，讓學生在學習、生活適應等方面均能獲得適時適切的協助與輔導，協助學生解決學習與生活適應的問題，而能夠順利學習與發展。

(三)辦理各類活動以擴展學生學習資源

本系透過各類演講與工作坊、跨系合作活動、業界實習、校外參訪等方式，積極辦理與提供學生課外學習的活動，讓課堂上所學得的知識可與課外活動相輔相成，促使學生累積多元且豐富的學習經驗與業界實務經驗。同時，辦理就業講座、業界參訪等活動，同時積極鼓助學生參與各項大型就業博覽會及展覽，以瞭解就業市場的競爭趨勢及自身應培養的能力。

(四)積極鼓勵學生申請國內、外交換學生而開拓視野

除了校內的學習資源之外，本系會積極鼓勵學生申請國內、國際交換學生，而學生對於國際/國內交換學生的申請相當踴躍。學生在向教務處綜合業務組提出申請表後，本系老師也會協助模擬面試及撰寫推薦函，期盼

透過國際/國內交換學生的方式，讓學生有與其他學校深刻交流的機會而開拓自己學術視野。同時，學生於返校後的系大會中發表交換心得，將自己的經驗與心得與在校學生進行分享。

(五)藉由對系學會相關活動的經費補助而凝聚師生向心力

本系也透過業務費補助系學會辦理相關活動的經費，同時透過系學會辦理的活動凝聚師生的情誼及向心力；經由導生活動及家族制度的實施以瞭解學生生活狀況，適時提供學生適切的協助與輔導。

(六)鼓勵學生參與各項競賽並給與獎學金的獎勵

本系鼓勵學生積極、主動的向外參與各項競賽活動，獲得獎項後可向學校申請美術獎學金，而老師們樂於利用課後時間指導學生，而師生互動情形相當融洽。例如：本系學生們曾參與中華電信公司所舉辦電信加值應用大賽，於 2006 年兩隊獲得佳作；於 2008 年獲得季軍；於 2009 年獲得佳作。上述得獎學生們均再向學校申請美術獎學金，再獲團體獎學金的獎助。

(七)鼓勵學生籌辦相關的展覽及應用課堂的知識

本系於統整課程中有與展覽、藝術行政等相關課程，讓學生藉由班展、畢業美展的籌辦，讓課堂上所學的知識，與課後活動相結合應用，更能讓學生有深刻的學習經驗與實務。

三、問題與困難：

本校地處臺灣偏遠之東南邊陲，雖有好山好水的環境，可以培育學生人文藝術的學術風氣。然而，由於地理的隔離而導致業界資訊與相關資源較不易取得，如此間接造成學生們雖擁有東臺灣人文關懷與樸實藝術特質，及區域性文化強烈的想法與創意，然而就產業資源而言是難與西部學生競爭。

本系雖積極與產業界接觸，同時尋求產業實習合作機會，但臺東地區缺乏美術產業相關產業或公司，受限於交通、師資、經費等問題，實無法與西部產業或公司有長期的合作計畫。

四、改善策略：

根據學校證照補助的相關辦法，鼓勵學生積極報考並取得美術相關的證照，充實個人的能力與技能，增加未來就業的競爭機會。本系也利用校外參訪或學術講座的方式，讓學生對就業市場的人才需求導向能夠有更進一步的了解。

另外，本系也鼓勵專任老師踴躍申請教育部或勞委會職訓局企業實習相關計畫，或與臺東相關產業進行小型產學合作案，尋求學術與業界合作的實習機會。

項目三【學生輔導與學習資源】總結

本系在學生輔導與學習資源上，大致均能適時提供以支援學生的學習需求。在學習資源上，本系具有充足的教學空間，及可支應各類相關教學的圖儀設備，同時均有訂有各項管理機制以利學生借用，增進學生們的學習意願及創作動力。

透過各類演講與工作坊、跨系合作活動、業界實習、校外參訪等方式，積極辦理與提供學生課外學習的活動，讓課堂上所學得的知識可與課外活動相輔相成，促使學生累積多元且豐富的學習經體與業界實務經驗。同時，辦理就業講座、業界參訪等活動，同時積極鼓助學生參與各項大型就業博覽會及展覽，以瞭解就業市場的競爭趨勢及自身應培養的能力。

支助系學會辦理相關活動的經費，同時透過系學會辦理的活動凝聚師生的情誼及向心力；經由導生活動及家族制度的實施以瞭解學生生活狀況，適時提供適切的協助與輔導。

本系在學生輔導能提供積極正向的機制與作法，讓學生在學習、生活適應等方面均能獲得適時適切的協助與輔導；在學習資源能提供相關的資源與支持，讓學生得順利學習與積極創作，累積自身應具備的專業能力與促進自己未來就業的競爭力。

項目四【學術與專業表現】

一、現況描述：

本系的前身為「美勞教育學系」(85 學年-95 學年，隸於師範學院)，從 96 學年度更名為「美術產業學系」(改隸於人文學院)，經過歷任系主任的領導與全體教師多年來的努力，目前已成為台東地區美術產業與應用的學術專業機構。

本系教師積極在學術活動、專書撰寫、專案計畫、創作與展演、產學合作專案、國際交流...等方面力求表現，同時以產業化、數位化、在地化、專業化，積極與臺東在地美術相關機構與產業進行合作，發展具深度與廣度的在地美學與產業。透過各類學習活動培養學生專題製作的能力，鼓勵學生參與產學合作專案以增進實務學習的機會，進而建立美術產業學系的學術專業與在地的產業服務，以達永續經營的境界。

4-1 教師學術研究表現之情形為何？

一、本系教師學術研究表現

本系教師為藝術創作、實務及藝術史之專長，並有展覽、發表之實務經驗，與教學及研究之配合度頗高，而教師專長領域範疇涵蓋了「傳統美術的人文思維」、「美術基本技法教學」、「數位科技藝術」、「數位影音動畫」、「網路多媒體平臺」、「影像處理」、「童書繪本與插畫」…等等，透過參與各項學術研究表現皆能充份展現本系教師的專業知能與研究成果。

本系教師在學術表現相當均衡，在展演活動、學術活動、著作發表、參與研究計畫…等方面，均有持續與均衡的投入與表現，有關本系教師在這些方面的表現統計資料如表 9 所示：

表 9 美術產業系教師學術研究表現統計資料

| 項 目 | | 96 學年度 | 97 學年度 | 98 學年度 | 99 學年度 |
|------------------|----------|-----------|-----------|-----------|-----------|
| 展 演 活 動 | 地方性 | 3 | 2 | 11 | 13 |
| | 全國性 | 2 | 1 | 1 | 1 |
| | 國際性 | 7 | 7 | 6 | 6 |
| | 小 計 | 12 | 10 | 18 | 20 |
| 學 術 活 動 | 演講 | | 8 | 4 | 1 |
| | 論文審查 | 8 | 6 | 1 | 21 |
| | 評審 | 8 | 36 | 24 | 26 |
| | 論文發表與研討會 | 2 | 7 | 15 | 15 |
| | 工作坊 | 4 | 6 | 3 | 6 |
| | 其他相關 | 16 | 24 | 10 | 14 |
| | 小計 | 38 | 87 | 53 | 83 |
| 著 作 發 表 | 期刊論文 | 3 | 14 | 10 | 10 |
| | 專書 | 2 | 2 | 5 | 1 |
| | 技術報告 | | 2 | 2 | 1 |
| | 小計 | 5 | 18 | 17 | 12 |
| 參與研究計畫 | | 3 | 4 | 3 | 1 |
| 參與社區服務 | | 6 | 7 | 11 | 9 |

二、本系教師獲學術獎勵情形

本校對於學術研究獎勵訂有「國立臺東大學獎勵學術研究活動實施辦法」，本系教師依此獎勵辦法，於 96 學年度有林永發、陳錦忠、施能木三位老師提出申請而獲獎勵金；97 學年度有林永發、姚惠滢、羅平和、施能木、張溥騰、吳梓寧六位老師提出申請而獲獎勵金；98 學年度有林永發、陳錦忠、施能木、吳梓寧四位老師提出申請而獲獎勵金；99 學年度有林永發、陳錦忠、施能木、卓淑敏、吳梓寧五位老師提出申請而獲獎勵金。

二、本系教師獲重大計畫補助情形

本系鼓勵老師爭取各類計畫，近年爭取到的重大計畫如下：

1.教育部人文教育革新中綱計畫－數位影音與動畫設計學程

(96/08/01-98/07/31): 由張溥騰老師主持，「數位影音與動畫設計」學程的設

立，主要發展方向為數位藝術之創作與設計應用，反應數位科技時代之腳步與需求。本學程目標有二：(1)培育數位影音、電腦動畫與跨領域藝術相關人才(2)整合數位影音、電腦動畫與跨領域藝術，發展前瞻性的媒體藝術技術與創意。

2.勞委會職訓局職訓局就業學程—3D 動畫專業學程(96/08/01-98/07/31):由張溥騰老師主持，此學程主要目的在跨領域學程的課程架構下，整合數位影音與電腦動畫創作的技術與創意，學生將從基礎訓練開始培養創造力，並透過專業課程的實作技術與藝術創作觀念的務實訓練下，將創意無限揮灑並以作品呈現落實。

3.97 年人文教育革新中鋼計畫 子計畫三 人文領域人才培育國際交流計畫—漫畫語言的閱讀、分析和書寫密集課程(98/02/09-98/02/13)：由陳錦忠老師主持，邀請美國猶他大學助理教授沈蓮芳博士授課，以 Understanding Comics 一書為主軸，來瞭解漫畫的語言結構和分析。

4.教育部 98-99 學年度人文數位教學計畫(98/08/01-100/07/31)—數位媒體應用設計學程：由施能木老師主持，此計畫是為發展具有跨領域的數位藝術創作學程，聘請資深且具有豐富實務經的業界師資，在不同學門間彼此相互合，發展出具創意與務實的技術。

佐證資料：

4-1*1.96-99 學年度各老師學術表現的統計表以及學術研究成果登載紀錄。(現場提供)

4-1*2.國立臺東大學獎勵學術研究活動實施辦法。

4-1*3.本系教師 97-99 年申請學術獎勵一覽表。

4-1*4.教育部人文教育革新中鋼計畫—數位影音與動畫設計學程核定公文及成果報告。(現場提供)

4-1*5.勞委會職訓局職訓局就業學程—3D 動畫專業學程核定公文及成果報告。(現場提供)

4-1*6.97 年人文教育革新中鋼計畫—子計畫三：人文領域人才培育國際交流計畫—漫畫語言的閱讀、分析和書寫密集課程成果報告。(現場提供)

4-1*7.教育部人文數位教學計畫—數位媒體應用設計學程核定公文及成果光碟。(現場提供)

4.2 教師專業服務表現之情形為何？

本系老師利用其專業素養，常應各單位邀請，擔任研究生論文審查委員、公共藝術審查委員、美術相關比賽評審、協助國小教師研習…等等，近年更由老師帶領學生，或以系為單位與其他單位進行合作，例如：與綠島漁會合作，

彩繪綠島漁會；與臺東生活美學館合作，辦理「2009 年東海岸漂流木攝影比賽」；與公益平臺基金會合作，到國小辦理美術相關活動；參與臺東大學公共藝術的推廣活動，辦理一系列公共藝術推廣活動...等等，除了顯現教師個人專業服務表現之外，也帶領本系學生一同參與活動，讓學生在課堂之外，有不學的学习與服務體驗。

2010 年-2011 年由行政院原住民委員會與本校主辦的原住民音樂劇「逐鹿傳說」，於 2011/5/27－2011/5/29 在臺東縣政府文化處演藝廳，2011/2011/6/23－2011/6/25 在國家戲劇院演出，獲得各界好評。本系老師依各專業領域，全力給予協助，姚惠滢老師協助舞臺服裝設計與製作，施能木老師協助舞臺設計與拍照，卓淑敏老師協助繪本製作與編排，張溥騰老師協助動畫製作與配音，讓「逐鹿傳說」音樂劇圓滿落幕。

另外，由本系姚惠滢老師規劃，美術產學中心成立於 2009 年 5 月 14 日，係本校人文學院為配合國家發展政策，培養文化創意產業專業人才，建構之產學合作平臺，希望藉由本系老師的專長，可以幫助提升師生研究教學能量與服務地方。美術產學中心成立以來，設計有多樣的產品包括：傑出教學教師嵌名板樣式、臺東大學公版名片、佳興食品委託設計洛神紅膠囊、樹納豆膠囊包裝...等等。

佐證資料：

4-2*1.彩繪綠島漁會活動照片記錄。(現場提供)

4-2*2.「2009 年東海岸漂流木攝影比賽」核定公文與活動照片記錄。(現場提供)

4-2*3.公益平臺基金會合作照片記錄。(現場提供)

4-2*4.公共藝術活動成果。(現場提供)

4-2*5.「逐鹿傳說」歌劇成果。(現場提供)

4-2*6.「逐鹿傳說」繪本與動畫。(現場提供)

4-2*7.「美術產學中心」計劃書與會議相關公文。

4-2*8.美術產學中心網頁資料擷取。(現場提供)

4-3 學士班學生專題研究能力之表現為何？

一、本系工作室運作情形

本系為發揮學習與經驗上傳承的縱向連貫的師徒制精，以工作室課程讓學生進行專題研究與製作的學習，及培養實務與統整的能力。因此，本系在學生三、四年級有規劃「工作室」的課程，課程為期四學期，共計 8 學分。

由本系老師依據個人學術專長成立各類工作室，而學生可依據個人學習意願及規劃，自由選擇工作室進行專題研究與製作的學習。

透過工作室的課程，讓每位學生能夠發揮個人所長並且更為精進，並經由與老師的討論、指導與協助，對於畢業展作品的創作有更為明確的方向，更期盼藉由工作室的同儕以及學長姊之間的互相激盪，能有不同的學習火花。

本系工作室經過多次系務會議的討論，以及教師與學生的意見交換，至100學年度第2學期為止，現有五個工作室，各工作室的指導老師及性質說明如表10所示：

表 10 美術產業學系工作室一覽表

| 指導老師 | 工作室說明 |
|------------|--|
| 陳錦忠 張溥騰 | 漫畫、動畫、動漫周邊商品相關應用 |
| 姚惠潔 | 圖像手繪媒材課程延伸： 1.手繪與設計主題式相關圖像媒材 2.結合數位圖產業相關成品製作 |
| 施能木 | 結合想像創意及應用數位媒體技術從事產業商品設計，同時利用工作室相關小型設備進行產出。 產出：多媒體網站設計與製作、數位影音短片製作、文創商品的設計與產出、數位印刷設計與輸出、數位教學軟體設計與製作。 |
| 吳梓寧 | 構成設計課程的延伸，以材質創作進行立體構成與造形表現的設計創作。 產出：視覺識別系統、立體書、公仔（偶）、材質動畫、工業設計模型、空間展示設計與裝置。 |
| 卓淑敏 | 以「南島文化創意產業」為服務對象，融入繪本創作精神，進行品牌形象設計、包裝設計、文創相關產品設計、圖文書。 |

二、學生專題研究與製作能力表現情形

本系透過工作室課程培養學生專題研究與製作的能力，由專任教師依學術專長以師徒制方式帶領學生進行專題，以培養學生統整與實務的經驗，同時以不同的產出形式呈現成果，甚至參與各類競賽活動積極爭取獎項，有關本系專題研究與製作能力的表現情形如下所敘：

(一)數位創意工作室的表現

1.中華電信加值應用大賽的成果

本系施能木老師於 2006 年指導 96 級 11 位學生，分成「101 位原」（成員：何孟珊、謝依真、陳虹亘、方得晉、張群明、林佳怡等六位學生）、「KD 達人」（成員：張簡士雋、顏若襄、蘇香如、曾之咸、李筱媛等五位學生）兩小組，參與中華電信公司所舉辦之「2006 電信超值軟體大賽」的「寬頻數位學習應用組」競賽，經歷與各大專校院一百多隊的激烈競爭，最後兩組的作品「原住教際--魯凱族」、「MADE in 排灣—認識排灣族」各獲得「佳作」的獎項且榮獲 10 萬元獎金。

於 2008 年指導 98 級 3 位學生（謝雯娟、劉穎黛、沈敏如）組成「後山包子店」隊，參與中華電信公司所舉辦之「2008 電信超值軟體大賽」的「固網超值應用組」競賽，作品「MOD 情緣之紅線篇」經歷初賽、複賽、決賽等激烈競爭，榮獲「季軍」獎項且榮獲 3 萬元獎金。

於 2009 年指導 99 級 3 位學生（陳品辰、鐘文淑、林玟欣）組成「玖辰鐘主」隊，參與中華電信公司所舉辦之「2009 電信超值軟體大賽」的「固網超值應用組」競賽，作品「心形緞帶 (Present)」經歷初賽、複賽、決賽等激烈競爭，榮獲「佳作」獎項且榮獲 3 萬元獎金。有關上述隊伍於頒獎典禮中領獎照片如圖 14 所示。



圖 14 本系學生參與中華電信超值應用大賽受獎情形

2. 史前館一九年一貫藝術人文輔助教材平台

本系施能木老師與資管系謝昆霖老師進行跨系所的合作計畫，共同申請臺灣史前文化博物館的「九年一貫藝人文輔助教材平台」建置計畫，本系負 100 個學習動畫的製作及網頁的美術設計...等，而資管系負責系統平台的硬體與軟體建置工作。本計畫由施能木老師帶領 95 級陳俊良、97 級江偉琳與楊濟華、98 級謝雯娟（計畫執行時此四位學生均已畢業）還有在校學生：99 級鄭翔、林玟欣、陳品辰、鐘文淑、白芸瑄、陳柏宇、林萱帆、蔡雅雯、許毓純、鄭伊均，100 級劉思伶、張鈺釀等 12 位學生參與計畫的執行，同時累積專題研究與製作的能力。有關「九年一貫藝人文輔助教材平台」的首頁設計與學習動畫內容，如圖 15 所示。



圖 15 「九年一貫藝人文輔助教材平台」的首頁設計與學習動畫內容

(二) 漫畫工作室的表現

造形工作室由陳錦忠、張溥騰老師共同指導學生進行漫畫、動畫相關實務的學習，進行漫畫、動畫、動漫周邊商品的相關應用與設計，該工作室曾出版「四品官—林萬掌傳奇」一書。同時於每學期結束時將學生創作成果加以展出，有關造形工作室的成果展情形如圖 16 所示。



圖 16 本系漫畫工作成果展的展出情形

(三)南島文創工作室的表現

因應人文學院主辦原住民委員會補助「逐鹿傳說」歌舞劇計畫的文創商品的產出需求，本系卓淑敏老師帶領南島文創工作室林千惠、陳薇、楊青玄、王瑄愉、陳紫羚等五位學生，進行「逐鹿傳說」繪本的製作工作，同時獲得相關經費補助而出版 1000 冊（如圖 17 所示），內容頗受各界人士好評。



圖 17 本系南島文創工作室出版的「逐鹿傳說」繪本封面與內頁

(四)造型工作室的表現

造形工作室由吳梓寧老師指導學生進行造形相關實務的學習，主要是以材質創作進行立體構成與造形表現的設計創作，同時於每學期結束時將學生創作成果加以展出，有關造形工作室的成果展情形如圖 18 所示。



圖 18 本系造型工作成果展的海報與展出情形

(五)其他專題製作的表現

1.畢業展的表現

本系 100 級畢業生所籌劃的畢業展「Domino Effect 啟動多米諾」，參與 2011 年高雄青春設計節展覽，展期為 100 年 4 月 30 日至 5 月 14 日，展覽地點為高雄市駁二藝術特區。此次畢業展均由導師卓淑敏老師全程協助學生策展、佈展、展覽解說等事宜，同時由本校主任秘書魏百祿老師代表校長出席開幕典禮。學生畢業展的作品均受參觀者的讚賞，其中劉思伶、張鈺醞、張家寧等三位的作品「囡仔寶」，獲公視記者採訪報導；而李煜詮、薛兆媛、陳佳琳所拍攝紀錄片《我的媽媽是巫師》，因題材獨特，同時獲多項媒體的新聞報導，有關此次畢業展的展覽情形如圖 19 所示。



圖 19 100 級畢業生參與高雄青春設計節展覽情形

2.學程成果光碟的製作

本系獲得教育部人文教育革新中綱計畫的補助，於「數位影音與動畫設計學程」、「數位媒體應用設計學程」經費中編列工讀費，提供本系學生在教師的協助下製作學程的成果光碟。其中，98 年學程的成果光碟為 98 級劉穎黛、林孟欣等兩位學生協助製作；99 年學程的成果光碟為

99 級鄭翔、100 級劉思伶等兩位學生協助製作；100 年學程的成果光碟為 100 級劉思伶、張鈺釀等兩位學生協助製作。上述學生均在老師的指導與協助之下，充分應用本系所學習到的知識與技術，應用與統整於成果光碟的製作，因此學習到成果光碟製作的實務經驗與知能。

佐證資料：

4-3*1.100 學年度工作室的調查表、統計人數。(現場提供)

4-3*2.陳錦忠、張溥騰老師漫畫工作室出版作品「四品官-林萬掌傳奇」。(現場提供)

4-3*3.工作室成果展出。(現場提供)

4-6 學生論文主題與實務應用結合之情形為何？

本系於 96 學年度成立美術產業學系進修部碩士學位班，目前已招生兩屆，共有 46 位畢業學生。

本系研究生的在職進修班碩士論文，其研究主題均與研究者的職務實務經驗相關，使實務得以與工作密切配合；這些主題一方面利用花東的在地素材與題材，有效地開發與創作研究東臺灣的特色，另一方面將論文成果應用並發揮於職場與教學之中；可以說是落實了本系的課程與地區的脈動，達到了本系朝向在地化產業發展的重要目的。

佐證資料：

4-6*1.96 學年度入學美術產業學系碩士在職專班畢業論文一覽表。

4-6*2.98 學年度入學美術產業學系碩士在職專班畢業論文一覽表。

4-7 學生參與國內實務應用或創新活動之情形如何？

本系碩士在職進修專班學生於提報畢業論文口試前，至少需完成一篇地方藝術文化研究專題，及在本系認可之藝術文化產業創造相關之學術論文或作品公開發表展演。

因此學生除工作與課業之外，也積極參與各項展演，例如：97 年 9 月 14-21 日於臺東生活美學館，辦理「臺東大學美術產業碩士班聯展」；96 學年度入學的江美惠研究生，於 97 年舉辦「臺東意象-江美惠畫展」；100 年「藝」起圓夢 美碩 100 級八人聯展；黃東明、王宏豪參加「全國十四所大學藝術系所校際水墨觀摩展」…等等。

佐證資料：

4-7*1.96 學年度入學美術產業學系碩士在職專班的研究專題發表或展演活動一覽表。

4-7*2.98 學年度入學美術產業學系碩士在職專班的研究專題發表或展演活動一覽表。

4-8 碩、博士班學生之數量與品質為何？

本系在職專班 96 年成立，在開課師資方面，除了本系的專任師資以外，尚有校內教育系梁忠銘教授、南島所許功明教授針對必修的專業研究課程給予協助。期望學生能夠除了在美術理論以及創作之外，對於研究理論也能夠有良好的基礎。

在學生數量方面，96 學年度招生人數為 24 人，98 學年度招生人數為 24 人。96 學年度的畢業率為 100%(24 人)，98 學年度的畢業率為 92%(22 人)，顯示本系在職專班學生在整體入學及畢業數量上皆有良好的狀態。

學生除了上課期間與指導教授保持密切聯繫之外，指導教授平時及與學生討論，關心學生課業以及論文寫作進度，督促且要求學生論文品質，加上同學之間常依不同指導教授組成小組，互相鼓勵打氣。

佐證資料：

4-8*1.96-99 學年度碩士在職專班開課一覽表。(現場提供)

4-9 學生專業實務能力符合現職需求之情形為何？

本系碩士在職專班設立之理念，是希望將本系的專業資源與社會分享，也響應政府終生學習的理念，提供花東地區教師以及美術相關產業的社會人士，有進修及創作管道。

因此，本系碩士在職專班的學生大多為學校老師，或是從事美術相關工作的社會人士，皆對美術創作或美術相關理論研究有相當程度的興趣。因此每位學生都透過與指導教授的討論，就現職上的需求進行畢業論文的撰寫，期能夠過學習過程和研究結果，提升學生專業實務能力，甚至對學生將來的生涯規劃有所貢獻。

本系有研究生畢業後仍和指導教授有學術上的討論，因而參與本系所舉辦研討會，或因工作上的專業需要，與本系老師有計畫合作者。例如：陳明珠、廖夏子…等等。

佐證資料：

4-9*1.96 學年度碩士在職專班學生現職與畢業論文對照一覽表。(現場提供)

4-9*2.98 學年度碩士在職專班學生現職與畢業論文對照一覽表。(現場提供)

4-9*3.研究生陳明珠參與本系舉辦「2011 圖像與文本論文演討會」發表資料。(現場提供)

4-9*4.研究生廖夏子「九鳥陶燒」與本系施能木老師合作經濟部學界協助中小企業關懷計畫。
(現場提供)

二、特色：

- (一)教師學術表現均衡：本系教師在學術表現相當均衡，在展演活動、學術活動、著作發表、參與研究計畫...等方面，均有持續的投入與表現。
- (二)積極投入計畫申請與執行：本系鼓勵教師積極申請與執行各類計畫，於教育部人文教育革新中綱計畫的申請，獲得「數位影音與動畫設計學程」、「數位媒體應用設計學程」、「漫畫語言的閱讀、分析和書寫密集課程」等計畫的補助，補助經費總計近 620 萬元；於勞委會職訓局就業學程計畫，獲得「3D 動畫專業學程」的補助。
- (三)積極投入在地專業服務：本系教師除擔任台東地區各類評審委員、學校單位研習講師...外，同時積極與台東在地產業進行產學合作，同時帶領學生投入產學合作案，透過理論與實務的結合而累積實務經驗。本系教師與學生的專業服務，深獲台東在地人士的認同與讚許。
- (四)學生專題製作能力表現良好：本系透過各類學習活動，提供學生實務與統整的實作能力，同時本系教師以師徒制方式帶領學生進行專題的製作，而學生在歷年來各類競賽中大放異采，得獎無數，包括：2006 年中華電信增值軟體大賽「寬頻數位學習應用組」兩隊榮獲【佳作】、2008 年中華電信增值應用大賽「固網增值應用組」榮獲【季軍】、2009 年中華電信增值應用大賽「固網增值應用組」榮獲【佳作】。

三、問題與困難：

- (一)各工作室於每學期有不定期的大型展出，但因目前本系僅有開放性的展出場地，所以無法有更長時間的規畫，且對於數位作品的展出有所顧慮。
- (二)學生畢業展如要到外縣市參展時，必須需要相當大的經費，而學校雖有相關的補助，但經費分攤主要還是學生支付，以致學生縣外參展意願低落時，而發生僅在台東縣展覽，無法增加本系的能見度。

四、改善策略：

- (一)期望本校知本校區各大樓建置完成後，能夠有更為合適的空間提供給本系師生，作為課程作品展出的空間，並讓本系同學能夠有規畫個展的機會。

(二)除爭取學校相關經費補助外，極積尋求相關的界業公司或廠商給與相關的贊助與經費補助，及學生繳交部份費用，以籌募縣外展覽所需的經費，以增學生縣外展覽的意願，以增加本系的能見度。

項目四【學術與專業表現】總結

本系專任教師在學術與專業表現上，整體成效尚稱良好，不論教師在學術研究、計畫申請與執行、社會服務及學術獎助申請等成效上都有顯著的成果。本系有關教育部人文革新計畫的申請與補助成果斐碩，96-97 學年度由張溥騰老師主持與執行「數位影音與動畫設計學程」計畫，獲得補助金額新臺幣 3,007,861 元整；98-99 學年度由施能木老師主持與執行「數位媒體應用設計學程」計畫，獲得補助金額新臺幣 3,060,703 元整。藉由計畫的申請與補助，除讓老師在學術專業得以發展外，同時也讓本系聘用具有豐富實務經驗的業界師資，透過彼此間交流與合作，發展出具有創意與務實的教學知識與經驗。

本系專任教師積極與臺東在地的美術相關機構與產業進行合作，讓專業服務可以作在地的紮根。同時，有些社區服務也結合本系學生共同參與，整體的服務表現深受臺東民眾的好評。學生的創作表現均透過各項的展覽呈現，每年度畢業展均展現出畢業生的豐碩成果，讓與會的各界人士讚評；同時本系積極鼓勵學生參與校外大型創作競賽，在歷年的表現均有獲獎記錄及高額獎金，足可見學生的創意表現深獲評審青睞。因此，本系師生的專業表現，整體而言尚稱良好。

項目五【畢業生表現與整體自我改善機制】

一、現況描述：

(一)日間大學部

目前本校在畢業生生涯發展輔導的專責單位為師資培育暨就業輔導處校友組，畢業生追蹤機制則是以國立台灣師範大學建立的大專院校畢業生流向資訊平台為畢業生資料庫，本系考量資料維護以及最佳運用，故在 100 學年度上學期已完成本系專屬的大學部畢業生成就平台以及畢業生就業追蹤平台。本系畢業生整體的升學或就業狀況一覽表如表 11 所示：

表 11 美術產業學系畢業生概況一覽表

| 大學部 | | | | |
|------|--|------|------|-------|
| 畢業級數 | 97 級 | 98 級 | 99 級 | 100 級 |
| 班級人數 | 40 | 35 | 52 | 55 |
| 國小教師 | 9 | 8 | 11 | |
| 就業 | 11 | 6 | 8 | 27 |
| 升學 | 7 | 2 | 5 | 2 |
| 待業 | 2 | 1 | 0 | 6 |
| 其他 | 11 | 18 | 28 | 20 |
| 備註 | 1.100 級畢業生為本系轉型美術產業學系後第一屆畢業生，已不具備師範學院國小教育學程資格。 2.其他項目包含：兵役、準備考試、延畢...等。 | | | |

本系自 96 學年起除配合學校政策，請畢業生填寫教育部委託師大教育研究與評鑑中心的大專校院畢業生流向資訊平台外，也由系辦公室安排工讀生透過電話訪談的方式來調查與建置各畢業班畢業生的流向，並於 100 學年 10 月根據系所擬掌握資訊自行建構一個美術產業學系畢業生就業查詢平台系統，並透過電話、e-mail、部落格、臉書等方式來聯繫並建置相關的畢業生流向資訊。本系自 96 學年度轉型為美術產業學系後，100 級畢業生為美術產業學系第一屆畢業生，班級人數為 55 人，目前就業人數 27 名、繼續升學 2 名、待業 6 名，其他為延畢生 7 名、兵役 5 名、準備考試 5 名、失聯 3 名；此屆畢業生就業狀況中，擔任的職務包含美工設計、文創產業、補習班老師、行政人員等，符合本系日間學士班畢業發展方向；畢業生在

持續升學的部分，目前在國內碩士班繼續進修 2 名，升學狀況也符合發展方向。另外，在近年的活動中都會邀請畢業校友返系交流座談會或是演講，如 100 年 4 月 25 日邀請畢業生蔡吟佩(布利克創意整合有限公司美術設計)至系上演講，與系上師生互動交流。

(二) 夜間碩士在職專班

夜間碩士在職專班部分，碩士在職專班 98 級和 100 級畢業生共計 46 名，但過去因為本校是由進修部負責碩士專班的各項行政作業，所以並未針對畢業生流向進行相關資料的統整，在 100 學年度為配合系所評鑑工作，同日間大學部的作法由系辦公室安排工讀生透過電話訪談的方式來調查與建置夜間碩士在職專班畢業生的流向。因本系碩士在職專班主要是針對臺東地區在職人員提供進修碩士學位，是利用週一至週五夜間進行授課。目前畢業生目前持續就業人數 46 名，而就業狀況包含教師 39 名、公務員 3 名、醫師 1 名、服務業 3 名。

5-1 畢業生生涯發展追蹤機制落實之情形為何？

本系自 96 學年度改名為美術產業學系，因應國家文化建設及資訊媒體數位化之全球化趨勢，培養具美學設計基礎之電腦媒體製作與資訊傳播之人才。運用多媒體與電腦輔助設計科技，藉以展現藝術作品，並藉由數位傳播與網路便捷的優勢，讓創作與設計的作品能夠普及化與國際化。

本系 99 級以前的畢業生以培養國小美術教育師資為主，課程設計特別著重美術理論、技法與鑑賞能力的落實與訓練，以培養學生兼具藝術創作與教學專業的能力。在基本的本質學能以外，以藝術創作與美術技法作為第二專長，致使學生在畢業之後能進入教育或美術相關的職場。

轉型為美術產業學系後，目前已經有甫自學校畢業的 100 級第一屆應屆畢業生，轉型後不再進行培育國小師資，課程設計已經朝向多元的美術創意與應用設計規劃，學生畢業後多半選擇就業或繼續往研究所深造。系上畢業生已在全國各地為基層美術教育奉獻或各公私立行業工作，而且受到相關機構或人員的支持與肯定。

目前本系對於畢業生所採取的追蹤機制如下：

- 一、定期以電話抽訪畢業生，關心並了解目前生涯規劃狀況，讓畢業生系上建立良好的互動與連結，並藉由訪談問卷建立履歷資料庫，作為後續統計分析的依據，期望長期建立的分析資料，可以提供本系作為課程規劃與系所

發展的參考。

二、運用當前最火紅且即時互動的網路社群「臉書」Facebook，建立畢業生聯絡與交流的平臺，Facebook 可以非常有效率的即時掌握畢業生現況，系上所舉辦的活動，例如，研討會、演講或工作坊，可以透過 Facebook 邀請畢業生參加，目前 100 級以後各年級皆已建立了各班專屬 FB 社團，如圖 20 所示。



圖 20 美術產業學系 100 級畢業生 FB 社團

佐證資料：

5-1*1.97-100 級畢業生調查資料與就業情況統計結果。

5-2 研擬學生學習成效評估機制之情形為何？

本系 99 級以前的畢業生以培養國小美術教育師資為主，課程設計特別著重美術理論、技法與鑑賞能力的落實與訓練，以培養學生兼具藝術創作與教學專業的能力。100 級以後的畢業生則以輔導就業與繼續升學為主要發展與規劃，結合現有課程規劃的方向配合問卷調查的結果，目前本系轉型為美術產業系後的第一屆畢業生的就業情況，扣除延畢、升學與服兵役的畢業生後，就業率達 75%，工作與美術產業系教學目標相符程度達 56%，以應屆畢業生第一周期三個月內就業狀況來看，成績十分優異。

學生學習成效評估辦法與機制，主要是透過針對已畢業學生定期的電話問卷普查，了解學生就業與升學的狀況，問卷針對就業的部分主要了解學校所學的與就業工作內容是否有幫助。針對升學的部分，主要是了解升學研究所與系上發展方向是否有關連。藉由「美術產業學系畢業生就業查詢平臺」的資料庫建置，進行畢業生就業情況統計分析，可以找出學生學習成效在就業市場上的評估結果，藉此回饋到系上的課程與教學。

透過針對已畢業學生抽樣電話訪談，了解學生所學專業職能是否能運用在目前的工作領域中，並由畢業生所提供的建議，針對課程改進具體條列成需加強的項目，作為本系課程改革的參考，並於系上例行的課程會議中，提出具體的課程發展與修訂方向。

佐證資料：

5-2*1.畢業生電話訪談收集質化資料。(現場提供)

5-2*2.美術產業學系畢業生就業查詢平臺。

5-3 自行規劃機制或結合學校之機制，蒐集內部利害關係人、畢業生及企業雇主對學生學習成效意見之情形為何？

本系 99 級以前的畢業生以培養國小美術教育師資為主，課程設計特別著重美術理論、技法與鑑賞能力的落實與訓練，以培養學生兼具藝術創作與教學專業的能力。在基本的本質學能以外，以藝術創作與美術技法作為第二專長，致使學生在畢業之後能進入教育或美術相關的職場。

轉型為美術產業系後，目前已經有甫自學校畢業的 100 級第一屆應屆畢業

生，學生畢業後多半選擇就業或繼續往研究所深造，目前系上畢業生已在全國各地為基層美術教育奉獻或各公私立行業工作，而且受到相關機構或人員的支持與肯定。

為了解內部利害關係人、畢業生及企業雇主對學生學習成效意見之情形為何，針對企業雇主兩位進行深度訪談，借此了解學生就業後工作態度與專業職能的狀況。訪談對象為臺東當地文化創意產業「臺東劇團」與數位影音設計產業「貳號資訊設計工作室」。

兩位企業雇主對於學生表現的工作態度與專業素養有非常正面的評價，十分肯定系上目前課程規劃與發展的目標，但對於適應企業文化與職場團隊合作方式則有待加強，建議課程安排可以著重在分組分工的專案製作與增加相關企業實習或建教合作的機會。

佐證資料：

5-3*1.「國立臺東大學服務學習教育實施辦法」。(現場提供)

5-3*2.「國立臺東大學產學合作辦法」。

5-4 根據內部利害關係人、畢業生及企業雇主對學生學習成效意見之分析結果，進行檢討修訂核心能力之設計、課程規劃與設計、教師教學與學習評量，以及學生輔導與學習資源提供之情形為何？

為了解內部利害關係人、畢業生及企業雇主對學生學習成效意見之情形為何，已針對企業雇主兩位進行深度訪談，借此了解學生就業後工作態度與專業職能的狀況。

本系由美勞教育系轉型為美術產業系後，學生就業取向有明顯的不同，目前 100 級畢業的學生，除了不再以擔任國小教師為目標以外，學生就業的面向變的比較寬廣，從文化創意相關產業、補教業與設計工作等，展現了更多元的就業發展。

由於文化創意相關產業非常的寬廣，對學生就業面向來說是很好的事，但是就課程推規畫與發展確是不確定的因素，會導致課程變的零散與鬆散，所以需要能聚焦到特定的領域，讓課程的結構具有連貫性。

佐證資料：

5-4*1.「台東劇團」訪談紀錄。(現場提供)

5-4*2.「貳號資訊設計工作室」訪談紀錄。(現場提供)

5-5 行政管理機制運作與定期自我改善之情形為何？

一、有效的行政管理機制才能讓未來畢業生的生涯發展追蹤可以落實，而建立一套全校通用的標準，由學校整合各系所資源是最有效率的運作方式，本校於 98/10/19 就業輔導委員會已通過「國立臺東大學職涯發展與就業輔導計畫」，計畫明訂建置職涯輔導制度，請購性格諮商及就業測評系統等，並已編列年度預算專款專用，落實提升學生專業職能與就業力，強化學生職涯與就業輔導服務，如圖 21 所示。本系積極配合「國立臺東大學職涯發展與就業輔導計畫」辦理相關業務，定期召開系務會議檢討各項評量指標，有效達到自我改善的目標。

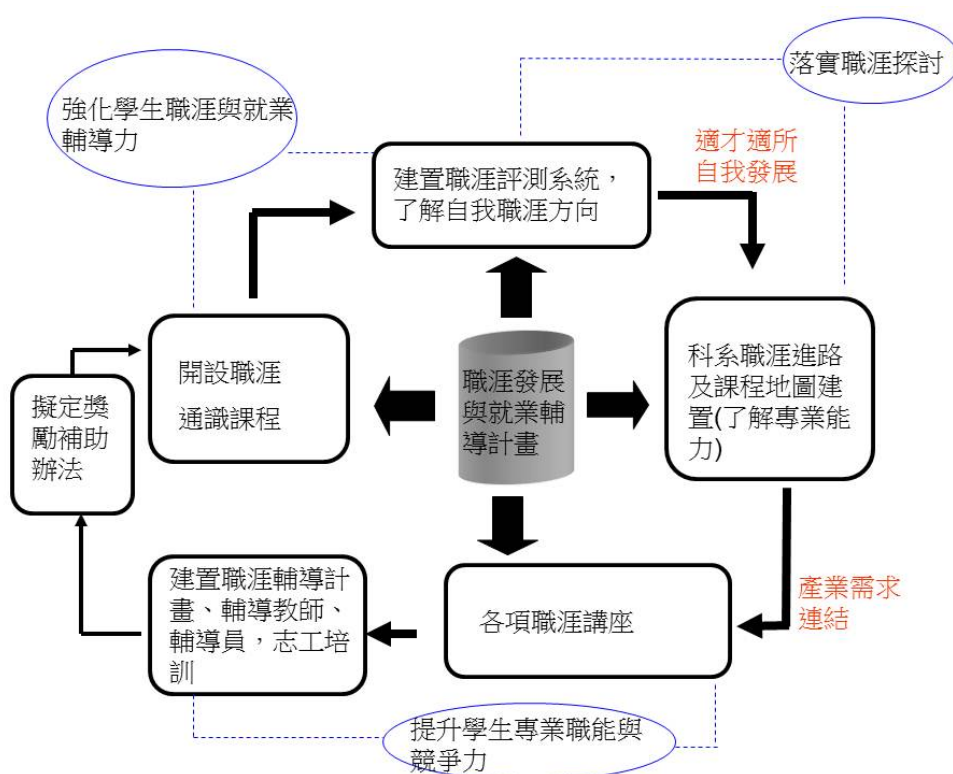


圖 21 國立臺東大學職涯發展與就業輔導路徑圖

二、行政管理機制運作方式：配合「國立臺東大學職涯發展與就業輔導計畫」，定期於系務會議中討論相關議題。本系目前業已推舉兩位職涯輔導教師擔任畢業生輔導與諮詢工作，藉由與畢業生問卷與訪談資料，回饋給職涯輔導教師，作為未來對在校生的職涯發展輔導與諮詢工作最好的資源。另外，本校教學與學習中心亦已建構「學生學習歷程管理平臺」，這是在校生累積自己電子履歷的平臺，本系透過各班導師協助學生建立學習歷程資料，紀錄各項就學間累積的成果，包含學生作品成果、參展與比賽得獎紀錄、參

與學術性活動與課外活動紀錄等。

佐證資料：

5-5*1.國立臺東大學職涯發展與就業輔導計畫。

5-5*2.國立臺東大學職涯輔導教師實施要點。

5-5*3.學生學習歷程管理平臺 <http://epo.nttu.edu.tw/bin/home.php>。(現場提供)

5-6 針對第一週期系所評鑑之改善建議，進行品質改善之計畫與落實情形為何？

本系於 95 學年度接受系所評鑑，自 96 學年度起依據評鑑委員建議事項，訂定本系的畢業生生涯發展追蹤機制與學習成效評估如下：

- 一、定期針對畢業生進行電話問卷普查，並透過本系建置的網路資料庫「東大美產系畢業生就業查詢平臺」進行資料分析與統計，藉以了解畢業生就業與升學的狀況。
- 二、針對畢業生進行抽樣深度訪談，了解畢業生就業或升學所遭遇的困難與建議，並將訪談的質化資料建立分析清單，於系務會議討論與改進。
- 三、要求以班級為單位，建立「臉書」Facebook 社團網路交流平臺，作為平時導師與學生交流的平臺，未來該班學生畢業後，也能有效作為資料收集與資訊回饋的園地。
- 四、定期召開系務會議討論畢業生訪談回饋的內容，作為各班導師輔導學生的依據與參考。
- 五、依據問卷普查量化分析指標，定期召開系課程會議，討論課程綱要並適時修訂課程內容，以符合美術產業系發展方向與潮流。
- 六、推動自我評鑑改善組織小組與改善機制，擬定相關的改善與發展計畫和進程、策略，依改善內容成立小組和分配工作，將本系人力作最大和有效的發揮，及能夠按時完成任務。本系於次年再度接受系所評鑑，被評定為「通過」。

臺東大學美術產業系是一個小而美的學系，師生的關係與凝聚力十分良好，已經畢業的學生除了透過問卷與訪談的量化與質化指標進行分析與回饋外，大部分的畢業生仍和老師們保持聯繫，因為學生來自全臺各地，畢業班級舉辦同學會時，仍會回到臺東並邀請導師敘舊，透過學生彼此互動與教師情感的交流，已經有效的建構了畢業生生涯發展追蹤機制與輔導，也成為本系的一大特色。

佐證資料：

5-6*1.二次評鑑通過公文及認可證書。(現場提供)

5-6*2.95 年度大學校院系所評鑑追蹤評鑑改善情形檢核結果。(現場提供)

二、特色：

(一)畢業生普遍具備系核心能力

本系自 96 學年度更名為「美術產業學系」，轉型為「美術產業人才培育」的教育機構，以更專業的美術基礎養成訓練，積極培育美術產業創意人才，進入美術產業相關事業。100 級畢業生的就業率達 75%，同時工作性質與本系教學目標相符程度達 56%，普遍具備本系所培育的核心能力，就業情況相當良好。

(二)持續與畢業生聯繫與追蹤就業狀況

畢業生與系上聯繫管道通暢，本系也以多方面的管道持續關心與追蹤畢業生生涯發展，系上老師針對學生畢業後的生學及就業發展，也都願意持續給予支持和協助，且近幾屆畢業生也設置有班上專屬的 Facebook，持續與班上同學和導師保持密切互動。

三、問題與困難：

(一)學校尚未建構良好的問卷線上量化評估與統計工具，目前統計與分析工具

仍藉由人工校閱而事倍功半。與畢業生深度訪談資料不易分享與回饋。

(二)學生畢業後的學習成效評估，主要以畢業生就業或升學是否能學以致用，

但是本系轉型為美術產業系後，目前已畢業的學生只有一屆，不太能正確反應出真正的就業與升學取向。

四、改善策略：

(一)邀請並策劃已畢業學長姊回到系上進行座談或演講，分享就業或研究所求學過程經驗談，讓畢業後的經驗能傳承給系上的學弟妹。

(二)積極依據畢業生問卷普查分析與統計的結果，透過本系的定期召開的課程會議修改或增刪相關的課程，藉此讓課綱更符合美術產業系的目標與方向，也能增加未來畢業生就業與升學的競爭力。

項目五【畢業生表現與整體自我改善機制】總結

本系 99 級以前的畢業生以培養國小美術教育師資為主，課程設計著重於美術理論、技法與鑑賞能力的培育與訓練，畢業生大多以美術教育相關事業為就業目標。100 級畢業生實為美術產業學系的第一屆畢業生，課程設計均朝向多元的美術創意與應用設計加以規劃與實施，畢業生均選擇就業或繼續就讀研究所。

本系經問卷調查後，發現 100 級畢業生的就業率達 75%，同時工作性質與本系教學目標相符程度達 56%，就業情況相當良好。藉由雇主的訪談得知本系畢業生的整體表現普遍良好。由本系畢業生之畢業後發展情況來看，本系在畢業生表現與整體自我改善機制上，具有良好成效，而畢業生整體上均能朝既定的目標發展。